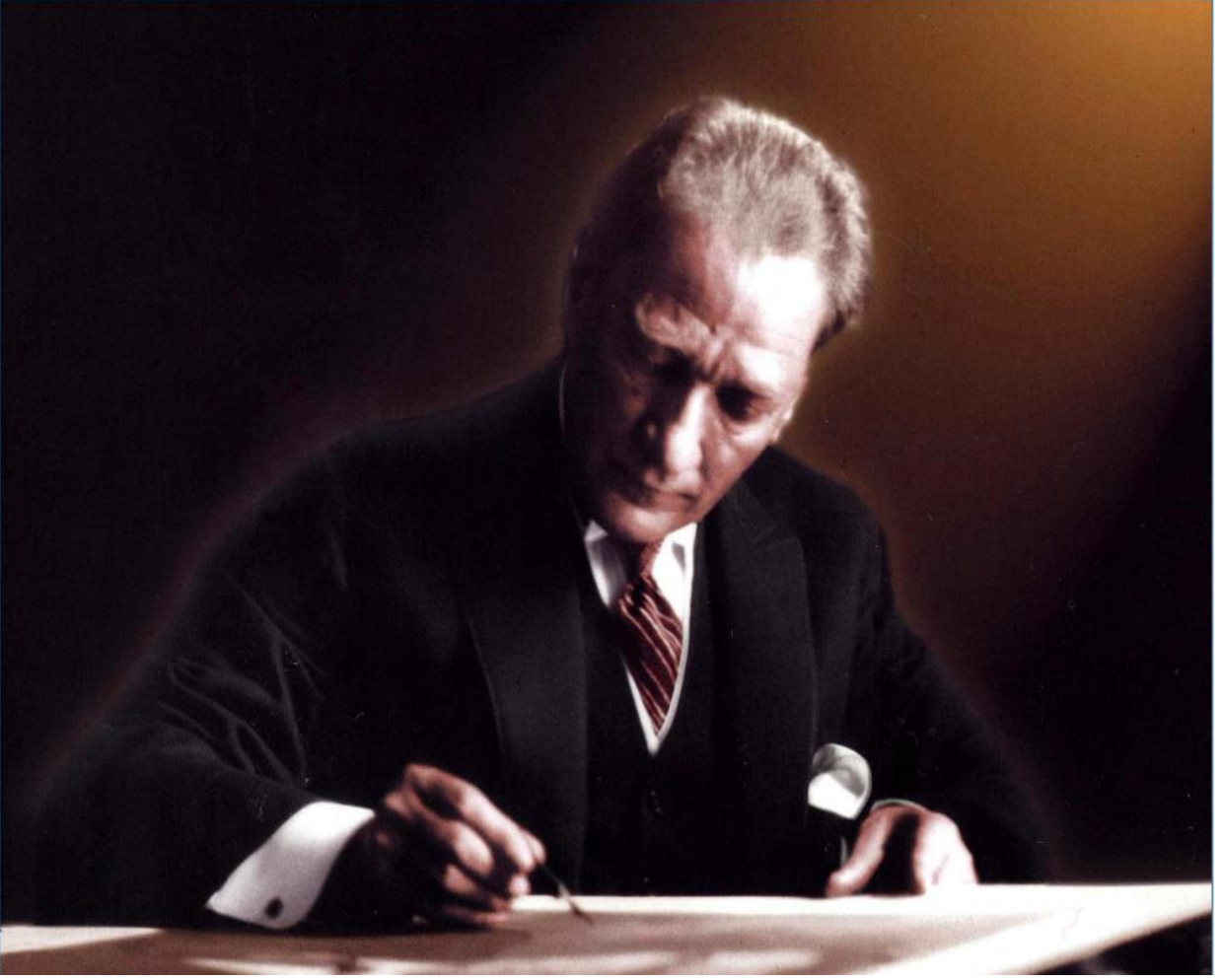


**T.C.
EREĐLİ KAYMAKAMLIĐI
FATİH ORTAOKULU MÜDÜRLÜĐÜ**



2024-2028 STRATEJİK PLANI

EREĐLİ-2024



**Okul,genç beyinlere insanlığa saygıyı,
millet ve ÷lkeye sevgiyi,bağımsızlık onurunu öğretir.**

M.K. Atatürk

Mustafa Kemal ATATÖRK

Okul/Kurum Bilgileri

İli: KONYA		İlçesi: Ereğli			
Adres:	Aydınlar Mah. 94177. Ski. No:48/A Ereğli/KONYA	Coğrafi Konum (link):	https://maps.app.goo.gl/f3gWLK5kD9MfJaX47		
Telefon Numarası:	(0332) 71328 00	Faks Numarası:	-----		
e- Posta Adresi:	744053@ meb.k12.tr	Web sayfası adresi:	ereglifatihortaokulu@meb.k12.tr		
Kurum Kodu:	744053	Öğretim Şekli:	Tam Gün		
Okulun/Kurumun Hizmete Giriş Tarihi	16.09.2013	Toplam Çalışan Sayısı	13		
Öğrenci Sayısı:	Kız	81	Öğretmen Sayısı	Kadın	10
	Erkek	75		Erkek	3
	Toplam	156		Toplam	13
Derslik Başına Düşen Öğrenci Sayısı	26	Şube Başına Düşen Öğrenci Sayısı	26		
Öğretmen Başına Düşen Öğrenci Sayısı	14	Şube Başına 30'dan Fazla Öğrencisi Olan Şube Sayısı	1		
Öğrenci Başına Düşen Toplam Gider Miktarı	300 TL	Öğretmenlerin Kurumdaki Ortalama Görev Süresi	7		

SUNUŞ



Eğitimin amacı herkesin tam ve fırsat eşitliği içinde, bireylerin yaşam projelerini hayata geçirmesini zenginleştirecek potansiyellerle donatımını sağlamak, onları girişimde bulunmaktan ve sorumluluk yüklenmekten kaçınmayan, eleştirel düşünme becerilerine sahip aktif yurttaşlar olmaya yönlendirmek, insan hakları, demokrasi ve çevresel, kültürel ve estetik değerler konusunda duyarlı olmalarını sağlamaktır.

5018 Sayılı Kamu Mali Yönetimi ve Kontrol Kanunu doğrultusunda oluşturulan, stratejik plan hazırlama ile kalkınma planları ve programlarda yer alan politika ve hedefler doğrultusunda kamu kaynaklarının etkili, ekonomik ve verimli bir şekilde elde edilmesi ve kullanılması amaçlanmıştır. Fatih Müdürlüğü ülke kaynaklarının en etkin ve verimli kullanılması için stratejik yönetim anlayışıyla; kurum kültürü ve kimliğinin oluşturulmasını sağlarken yönetim ve organizasyon anlamında kendini gerçekleştirirken kaynak kullanımı konusunda ekonomik, verimli, etkin ve etkili . Okulumuz, eğitim ve öğretimde bölgesinde saygın bir yer almış olup, bu yönde çalışmalarını tüm kadrosuyla daha da ileriye götürmeye kararlıdır.

2024-2028 Fatih Ortaokulu Müdürlüğü Stratejik Planına katkı sağlayan okulumuz çalışanları ve paydaşları ile okulumuz Stratejik Plan Hazırlama Ekibine ve Stratejik Plan Üst Kuruluna teşekkür ederim.

Mehmet ERGÜN
Okul Müdürü

İÇİNDEKİLER	
Kurum Bilgileri.....	2
Sunuş	3
İçindekiler.....	4
Tablolar Listesi.....	5-6
1.BÖLÜM	
GİRİŞ VE STRATEJİK PLANIN HAZIRLIK SÜRECİ	
1.1. Planlama Süreci.....	8-9
1.2. Stratejik Planlamanın Yasal Dayanağı	9
1.3. Strateji Geliştirme Kurulu ve Stratejik Plan Ekibi.....	10
2.BÖLÜM	
DURUM ANALİZİ	
2.1. Kurumsal Tarihçe.....	12
2.2. Uygulanmakta Olan Planın Değerlendirilmesi.....	13
2.3. Yasal Yükümlülükler ve Mevzuat Analizi.....	14-18
2.4. Üst Politika Belgelerinin Analizi.....	19
2.5. Faaliyet Alanları ile Ürün ve Hizmetlerin Belirlenmesi.....	20-21
2.6. Paydaş Analizi-Anketler.....	22-38
2.7. Okul İçi Analiz.....	39
2.7.1. Teşkilat Yapısı.....	39
2.7.2. İnsan Kaynakları.....	40-46
2.7.3. Teknolojik Düzey.....	47-48
2.7.4. Mali Kaynaklar.....	49
2.7.5. İstatistik Veriler.....	50-52
2.8. Dış Çevre Analizi (Politik,Ekonomik,Sosyal,Teknolojik, Yasal ve Çevresel Çevre Analizi- PESTELE.....	53-54
2.9. GZTF (Güçlü ve Zayıf ile Fırsatlar ve Tehditler.....	55-56
2.10. Tespit ve İhtiyaçların Belirlenmesi.....	57-58
3.BÖLÜM	
GELECEĞE BAKIŞ	
3.1. Misyon.....	60
3.2. Vizyon.....	61
3.3. Temel Değerler.....	62
4.BÖLÜM	
AMAÇ,HEDEF VE STRATEJİLERİN BELİRLENMESİ	
4.1. Amaçlar-Hedefler-Performans Göstergeleri- Stratejilerin Belirlenmesi.....	63-69
4.5. Maliyetlendirme.....	70
5.BÖLÜM	
İZLEME VE DEĞERLENDİRME	

TABLolar LİSTESİ

Tablo 1: Stratejik Geliştirme Kurulu ve Stratejik Plan Ekibi	10
Tablo 2: Yasal Yükümlülük ve Mevzuat Analizi	15-18
Tablo 3: Üst Politika Belgeleri Analizi	19
Tablo 4: Faaliyet Alanları	20- 21
Tablo 5: Okul Ürün Hizmet Listesi	21
Tablo 6: Paydaş Sınıflandırma Matrisi	23
Tablo 7: Paydaşların Önceliklendirilmesi	24
Tablo 8: Paydaş Ürün/Hizmet Matrisi	25
Tablo 9: Öğrenci Anketi	26
Tablo 10: Öğretmen Anketi	29
Tablo 11: Veli Anketi	32
Tablo 12: Çalışan Bilgileri Tablosu	36
Tablo 13: Branş Bazında Öğretmen Norm, Mevcut, İhtiyaç Sayıları	36
Tablo 14: Okulun Personel Durumu Tablosu.....	37-38
Tablo 15: Çalışanların Görev Dağılımı Tablosu	39
Tablo 16: İdari Personelin Hizmet Süresine İlişkin Bilgiler	40
Tablo 17: Okulda Oluşan Yönetici Sirkülasyonu Oranı Tablosu	40
Tablo 18: Öğretmenlerin Meslekte Hizmet Süreleri(Yıl İtibarıyla).....	40
Tablo 19: Öğretmenlerin Okulda Çalışma Süreleri(Yıl İtibarıyla)	40
Tablo 20: İdari Personelin Katıldığı Hizmet İçi Programları Tablosu	41-43
Tablo 21: Kurumda Gerçekleşen Öğretmen Sirkülasyonunun Oranı	44
Tablo 22: Personel devam durumu	44
Tablo 23: Kurumdaki Mevcut Hizmetli/Memur Sayısı	44
Tablo 22: Personel devam durumu	44
Tablo 23: Kurumdaki Mevcut Hizmetli/Memur Sayısı	44
Tablo 24: Okul Rehberlik Hizmetleri	44
Tablo 25: Okul Rehberlik Servisi Çalışmaları	45
Tablo 26: Teknolojik Araç-Gereç Durumu Tablosu	46
Tablo 27: Okul Yerleşkesine İlişkin Bilgiler Tablosu	46
Tablo 28: Fiziki Altyapısı Tablosu	47
Tablo 29: Kaynak Tablosu	48

Tablo 30: Gelir-Gider Tablosu	48
Tablo 31: Mevcut Şube(2023-2024) Öğrenci Sayıları Tablosu	49
Tablo 32: Sınıfların Öğrenci Durumu Tablosu	50
Tablo 33: Öğrenci Sayıları Tablosu	51
Tablo 34: Derslik Başına Düşen Öğrenci Sayıları Tablosu	51
Tablo 35: Öğretmen Başına Düşen Öğrenci Sayıları	51
Tablo 36: Devamsız Öğrenci ve Sınıf Tekrarı Yapan Öğrenci Sayıları	52
Tablo 37: Öğrenci Ödül Durumları Tablosu	53
Tablo 38: Spor Tesisleri Tablosu	53
Tablo 39: Okulun Etkinlikleri Tablosu	54
Tablo 40: Sosyal Faaliyetlere Katılım Durumları Tablosu	54
Tablo 41: Sivil Savunma Çalışmaları	54
Tablo 42: PESTLE Analiz Tablosu	56
Tablo 43: Tespit ve İhtiyaçları Belirlenmesi.....	58-59
Tablo 44: Amaç, Hedef, Gösterge ve Stratejilere İlişkin Kart	66
Tablo 45: Amaç, Hedef, Gösterge ve Stratejilere İlişkin Kart	67
Tablo 46: Amaç, Hedef, Gösterge ve Stratejilere İlişkin Kart	68
Tablo 47: Amaç, Hedef, Gösterge ve Stratejilere İlişkin Kart	69
Tablo 48: Amaç, Hedef, Gösterge ve Stratejilere İlişkin Kart	70
Tablo 49: Amaç, Hedef, Gösterge ve Stratejilere İlişkin Kart	71
Tablo 50: Tahmini Maliyet Tablosu	72

1.BÖLÜM

GİRİŞ

VE

¹
STRATEJİK PLANIN
HAZIRLIK SÜRECİ

1.1. Planlama Süreci:

Okulumuzda Stratejik Plan çalışmaları Milli Eğitim Bakanlığı Strateji Geliştirme Başkanlığının 2022/21 sayılı MEB 2024-2028 Stratejik Planı Genelgesi ve genelge ekinde yer alan hazırlık programı, 26.05.2014 tarihli Kamu İdarelerinde Stratejik Planlamaya İlişkin Usul Ve Esaslar Hakkında Yönetmelik, Ereğli İlçe Milli Eğitim Müdürlüğü'nün ilgi yazıları ile Stratejik Planlama ve Yönetimi konusundaki mevzuat doğrultusunda Strateji Geliştirme Kurulu ve Stratejik Plan Ekibi oluşturularak çalışmalar başlatılmıştır.

2024-2028 Stratejik plan çalışmalarımız kurul toplantıları, zümre toplantıları gibi çeşitli ortamlarda görüşülmüş,okulumuz komisyonlarının üyelerinin geniş katılımları ile tüm süreçler etkin olarak düzenlenmiştir.

Stratejilerin Belirlenmesi;

Stratejik planlama ekibi tarafından, tüm iç ve dış paydaşların görüş ve önerileri bilimsel yöntemlerle analiz edilerek planlı bir çalışmayla stratejik plan hazırlanmıştır. Bu çalışmalarda izlenen adımlar;

1. Okulun var oluş nedeni (misyon), ulaşmak istenilen nokta (vizyon) belirlenip okulumuzun tüm paydaşlarının görüşleri ve önerileri alındıktan sonra vizyona ulaşmak için gerekli olan stratejik amaçlar belirlenmiştir. Stratejik amaçlar;

a. Okul içinde ve faaliyetlerimiz kapsamında iyileştirilmesi, korunması veya önlem alınması gereken alanlarla ilgili olan stratejik amaçlar,

b. Okul içinde ve faaliyetler kapsamında yapılması düşünülen yenilikler ve atılımlarla ilgili olan stratejik amaçlar,

c. Yasalar kapsamında yapmak zorunda olduğumuz faaliyetlere ilişkin stratejik amaçlar olarak da ele alınmıştır.

2. Stratejik amaçların gerçekleştirilebilmesi için hedefler konulmuştur. Hedefler stratejik amaçla ilgili olarak belirlenmiştir. Hedeflerin spesifik,ölçülebilir, ulaşılabilir, gerçekçi, zamana bağlı, sonuca odaklı, açık ve anlaşılabilir olmasına özen gösterilmiştir.

3. Hedeflere uygun belli bir amaca ve hedefe yönelen, başlı başına bir bütünlük oluşturan, yönetilebilir, maliyetlendirilebilir faaliyetler belirlenmiştir. Her bir faaliyet yazılırken; bu faaliyet "bizi amacımıza ulaştırır mı" sorgulaması yapılmıştır.

4. Hedeflerin/faaliyetlerin gerçekleştirilebilmesi için sorumlu ekipler ve zaman belirtilmiştir

5. Faaliyetlerin başarısını ölçmek için performans göstergeleri tanımlanmıştır.

6. Strateji, alt hedefler ve faaliyet/projeler belirlenirken yasalar kapsamında yapmak. Zorunda olunan faaliyetler, paydaşların önerileri,çalışanların önerileri, önümüzdeki dönemde beklenen değişiklikler ve GZFT (SWOT) çalışması göz önünde bulundurulmuştur.

7. GZFT çalışmasında ortaya çıkan zayıf yanlar iyileştirilmeye, tehditler bertaraf edilmeye; güçlü yanlar ve fırsatlar değerlendirilerek okulun faaliyetlerinde fark yaratılmaya çalışılmıştır; önümüzdeki dönemlerde beklenen değişikliklere göre de önlemler alınmasına özen

gösterilmiştir.

8. Strateji, Hedef ve Faaliyetler kesinleştikten sonra her bir faaliyet için. maliyetlendirilme yapılmıştır.

9. Maliyeti hesaplanan her bir faaliyetler için kullanılacak kaynaklar belirtilmiştir. Maliyeti ve kaynağı hesaplanan her bir faaliyet/projenin toplamları hesaplanarak bütçeler ortaya çıkartılmıştır.

1.2. Stratejik Planlamanın Yasal Dayanağı

10.12.2003 tarih ve 5018 sayılı Kamu Mali Yönetimi ve Kontrol Kanununda yer alan stratejik planlamaya ilişkin hükümler 01.01.2005 tarihinde yürürlüğe girmiştir. 24.12.2005 tarihinde yayımlanan 5436 sayılı Kamu Mali yönetimi ve Kontrol Kanunu ile bazı kanun ve kanun hükmünde kararnamelerde değişiklik yapılması hakkındaki kanun ile tüm kamu idarelerinde strateji geliştirme birimleri oluşturulmuştur. Bu birimler, 18.02.2006 tarihinde yayımlanan "Strateji Geliştirme Birimlerinin Çalışma Usul ve esasları Hakkında Yönetmelik" ile stratejik planlama çalışmalarının koordinasyonu ile görevlendirilmiştir. 5018 sayılı kanunda, stratejik plan hazırlamakla yükümlü olacak kamu idarelerinin ve stratejik planlama sürecine ilişkin takvimin tespitine, stratejik planların kalkınma planı ve programlarla ilişkilendirilmesine yönelik usul ve esasların belirlenmesine Devlet Planlama Teşkilatı Müsteşarlığı yetkili kılınmıştır. Bu çerçevede hazırlanan "Kamu İdarelerinde Stratejik Planlamaya İlişkin Usul ve Esaslar hakkındaki Yönetmelik" 26.05.2006 Tarihli Resmi Gazetede yayımlanmıştır.

Milli Eğitim Bakanlığı tarafından yayımlanan 2022/21 sayılı Stratejik Plan konulu Genelge doğrultusunda , 5018 sayılı Kamu Mali Yönetimi ve Kontrol Kanunu'nun gereği ve ilgili genelge doğrultusunda MEB 2024-2028 Stratejik Plan Hazırlık Programına uygun olarak, okulumuz 2024-2028 dönemi stratejik plan hazırlama süreci Strateji Geliştirme Kurulu ve Stratejik Plan Ekibi'nin oluşturulması ile başlamıştır. Ekip tarafından oluşturulan çalışma takvimi kapsamında ilk aşamada durum analizi çalışmaları yapılmış ve durum analizi aşamasında, paydaşlarımızın plan sürecine aktif katılımını sağlamak üzere paydaş anketi, toplantı ve görüşmeler yapılmıştır. Durum analizinin ardından geleceğe yönelim bölümüne geçilerek okulumuzun/kurumumuzun amaç, hedef, gösterge ve stratejileri belirlenmiştir.

1.3. Strateji Geliştirme Kurulu ve Stratejik Plan Ekibi

Strateji Geliştirme Kurulu: Okul müdürünün başkanlığında, bir okul müdür yardımcısı, bir öğretmen ve okul/aile birliği başkanı ile bir yönetim kurulu üyesi olmak üzere 5 kişiden oluşan üst kurul kurulur.

Stratejik Plan Ekibi: Okul müdürü tarafından görevlendirilen ve üst kurul üyesi olmayan müdür yardımcısı başkanlığında, belirlenen öğretmenler ve gönüllü velilerden oluşur.

Tablo 1 : Strateji Geliştirme Kurulu ve Stratejik Plan Ekibi Tablosu

Strateji Geliştirme Kurulu Bilgileri		Stratejik Plan Ekibi Bilgileri	
Adı Soyadı	Ünvanı	Adı Soyadı	Ünvanı
Mehmet ERGÜN	Okul Müdürü	Mehmet İVCİK	Müdür Yardımcısı
Mehmet CİVCİK	Müdür Yardımcısı	Yıldırım USTALI	Öğretmen
Derya YURDDAŞER	Öğretmen	Şeyda KARAÇAY ÖZCAN	Öğretmen
Emine KURAK	Okul Aile Bir.Bşk.	Durşen BAŞÜNLÜ	Öğretmen
Özgül YALÇIN	Okul Aile Bir.Üye	Hatice BURSA	Öğretmen
		Metin BALCILAR	Veli

2. BÖLÜM

DURUM ANALİZİ

2.1. Kurumsal Tarihçe

Fatih İlkokulu/Ortaokulu'nun üzerinde bulunduğu 4000 metrekarelik arsa, Naciye ERKEK adlı hayırsever vatandaş tarafından bağışlanmış olup, binanın inşası devlet-vatandaş işbirliği ile yapılmıştır. Okulumuzun temeli 1984 yılında atılmış ve 20 Aralık 1985 tarihinde eğitim öğretime açılmıştır.

Sekiz yıllık kesintisiz uygulamasının başlamasıyla okulumuzun 6,7 ve 8. sınıfları 2001/2002 öğretim yılına kadar Mehmet Akif Ersoy İlköğretim Okulu bünyesinde eğitimini sürdürmüştür. 2001/2002 öğretim yılında 6,7 ve 8. sınıfların, okulların kendi bünyesine alınması kararı ile okulumuz ikili öğretime geçmiştir. 2012/2013 Eğitim Öğretim Yılında 6287 sayılı kanun gereği Fatih İlkokulu ve Fatih Ortaokulu olarak eğitim öğretime devam etmektedir.

Okulumuzun eski binasında 425 metrekare alan üzerinde 5 derslik, 1 müdür yardımcısı odası bulunmaktadır.

Ek derslik binamızın ihalesi 08/08/2007 tarihinde yapılmış ve 2008/2009 eğitim-öğretim yılı başında hizmete girmiştir. Ek derslik binamızda 300 metrekare alan üzerinde; bodrum katta öğretmenler odası, hizmetli odası, elektrik odası ve kazan dairesi; zemin katta 1 anasınıfı, 1 derslik, dörder kabinli kız ve erkek öğrenci tuvaleti, birer adet erkek ve bayan öğretmen tuvaleti, 1. katta 5 derslik, 1 FP Kabinet odası, 1 müdür odası ve rehberlik servisi bulunmaktadır. Okulun çevre düzeni ihata duvarı ve yeşillendirilmesi yapılmıştır. depo olarak kullanılmaktadır.

2013 yılında 4+4+4 eğitim sistemi ile birlikte okulumuz İlkokul ve Ortaokul olmak üzere iki kuruma ayrılmış olup 2015-2016 eğitim öğretim yılında normal eğitime geçmiştir.

Şu anda bir müdür, bir müdür yardımcısı, 11 öğretmen ve toplam 156 öğrenci ile öğretime devam etmekteyiz. Ortaokul kadrosunda 1 İŞ-KUR personelimize temizlik hizmetlerimiz görülmektedir.

Okulumuz Çocuk oyunlarında İlçe ve İlde dereceler almış. Büyükşehir Belediyesinin düzenlediği 6.sınıflar bilgi yarışmasında ilçe 1.si olarak Konya il finallerine katılmıştır. Öğrenci ve öğretmenlerimizle bir araya geldiğimiz etkinlikler düzenlenmektedir

2.2. Uygulanmakta Olan Stratejik Planın Değerlendirilmesi

Okulumuz 2019-2023 Stratejik Planı 2019 yılında yürürlüğe girmiştir. Stratejik Plan; hazırlık süreci, durum analizi, geleceğe bakış, maliyetlendirme ile izleme ve değerlendirme bölümlerinden oluşmaktadır. 2019-2023 Stratejik Planı'nda 3 amaç, 3 hedef, 12 performans göstergesi ve 14 eylem bulunmaktadır. Okulumuz verilerine dayalı olarak söz konusu performans göstergeleri analiz edildiğinde, plan öncesi döneme göre ilerleme kaydeden, mevcut durumunu koruyan veya gerileme olduğu tespit edilen bazı performans göstergeleri olduğu belirlenmiştir.

Okulumuz 2019-2023 Stratejik Planı'nda yer alan ve **“Bütün bireylerin eğitim ve öğretime adil şartlar altında erişmesini ve yine eğitim öğretimini adil şartlar altında tamamlamasını sağlamak.”** şeklinde ifade edilen Amaç 1 kapsamında toplam 4 performans göstergesi bulunmaktadır. Bu performans göstergelerinin 1'inde %80 ve üzerinde, 1'sinde %60 üzerinde, 1'inde %28 üzerinde ve 1'inde %25 üzerinde performans sergilendiği görülmüştür. Diğer taraftan, söz konusu amaç kapsamındaki toplam 4 performans göstergesinin 1'inde plan dönemi başlangıç değerlerine göre gerileme olduğu tespit edilmiştir.

“Bütün bireylere ulusal ve uluslararası ölçütlerde bilgi, beceri, tutum ve davranışın kazandırılmasına; girişimci, yenilikçi, dil becerileri yüksek, iletişime ve öğrenmeye açık, özgüven ve sorumluluk sahibi sağlıklı ve mutlu bireylerin yetişmesine imkân sağlamak.” şeklinde ifade edilen Amaç 2 kapsamındaki performans göstergeleri analiz edildiğinde, bu göstergelerin plan dönemi başlangıç değerlerine kıyasla 2 performans göstergesi dışında ilerleme kaydedildiği tespit edilmiştir.

Amaç 2 kapsamında toplam 6 performans göstergesi yer almakta olup bunlardan 13'ünde az düzeyde olsa da yükseliş ve 5'sinde geçmiş dönem göre düşük performans sergilendiği belirlenmiştir.

Okulumuz 2019-2023 Stratejik Planı'nda yer alan Amaç 3 **“Beşerî, fizikî, malî ve teknolojik yapı ile yönetim ve organizasyon yapısını iyileştirerek, eğitime erişimi ve eğitimde kaliteyi artıracak etkin ve verimli bir kurumsal yapıyı tesis etmek.”** şeklinde ifade edilmiş olup bu amaç kapsamında 4 performans göstergesi yer almaktadır. Söz konusu performans göstergelerinin hepsinde belirlenen hedeflerin yakalandığı belirlenmiştir.

Düşük veriler elde edilen performans göstergelerine 2024-2028 Stratejik Planında yine yer verilmesi gerekmektedir.

2.3. Yasal Yükümlülükler ve Mevzuat Analizi

Kamu Yönetim Reformu kapsamında alınan Yüksek Planlama Kurulu kararlarında ve 5018 sayılı kamu Mali Yönetimi ve Kontrol Kanununda, kamu kuruluşlarının stratejik planlamalarını hazırlamaları ve kuruluş bütçelerini bu plan doğrultusunda oluşturmaları öngörülmektedir.

“Kamu idareleri; kalkınma planları, programlar, ilgili mevzuat ve benimsedikleri temel ilkeler çerçevesinde geleceğe ilişkin misyon ve vizyonlarını oluşturmak, stratejik amaçlar ve ölçülebilir hedefler saptamak, performanslarını önceden belirlenmiş olan göstergeler doğrultusunda ölçmek ve bu sürecin izleme ve değerlendirmesini yapmak amacıyla katılımcı yöntemlerle stratejik plan hazırlarlar.

Bu amaçla DPT tarafından, 5018 sayılı Kamu Mali Yönetimi kanununun 9’ uncu maddesine dayanılarak “Kamu İdarelerinde Stratejik Planlamaya İlişkin Usul ve Esaslar Hakkında Yönetmelik” hazırlanmıştır. Bu yönetmeliğe göre; stratejik planlama çalışmalarının kapsamındaki tüm kamu idarelerine yaygınlaştırılması, aşamalı bir geçiş takvimi dahilinde yürütülmüştür. Söz konusu geçiş takvimine göre Milli Eğitim Bakanlığı, 2024-2028 yıllarını kapsayacak olan stratejik planını hazırlayarak yürürlüğe koymuştur.

Tablo 2:Yasal Yükümlülük ve Mevzuat Analizi Tablosu

Yasal Yükümlülük	Dayanak
Personel Hizmetleri 1. Müdürlüğe bağlı öğretmenlerimizin ve yöneticilerin sicil bilgilerinin takibi, gerekli düzenlemelerin yapılması ya da yapılması için üst mercilerle iletişime geçilerek iş ve işlemlerin yürütülmesinin sağlanması, 2. Göreve başlayan öğretmenlerin veya yöneticilerin görev ve sorumluluklarının belirtilerek iş ve işlemlerin aksatılmadan yürütülmesinin takibi 3. Okul içi ve okul çevresindeki tedbirlerin alınarak okulun eğitim öğretime uygunluğunun sürekliliğinin sağlanması, 4. Okul içindeki koordinasyonu sağlamak 5. Oluşturulan kurullarla eğitim öğretimin aksamadan sürekliliğinin sağlanması 6. Öğretmen ve diğer personelin disiplinle ilgili işlemlerini usulüne göre yapmak. 7. Sözleşmeli veya ücretli personelin iş ve işlemlerini yürütmek. 8. Personelin özlük haklarına ilişkin tahakkuk ve mutemetlik işlerini yürütmek, yürütülmesi hususunda gerekli birimlerle iletişim sağlanması yönünde irtibat halinde olmak	1. 3797 Sayılı Milli Eğitim Bakanlığının Teşkilat ve Görevleri Hakkında Kanun 2. 657 Sayılı Devlet Memurları Kanunu 3. 222 Sayılı İlköğretim ve Eğitim Kanunu 4. 5434 Sayılı Emekli Sandığı Kanunu 5. 527 Sayılı Kanun Hükmünde Kararname. 6. 5442 Sayılı İl İdaresi Kanunu. 7. 4046 Sayılı Özelleştirme Uygulamaları Kanunu 8. 506 Sayılı Sosyal Sigortalar Kanunu 4046 Sayılı Kanun 9. 4359 Sayılı Kanun22175 Sayılı Millî Eğitim Bakanlığı 10. Milli Eğitim Bakanlığına Bağlı Okul ve Kurum Öğretmenlerinin Atama ve Yer Değiştirmelerine İlişkin Yönetmelik 11. Milli Eğitim Bakanlığına Bağlı Eğitim Kurumları Yöneticilerinin Atama ve Yer Değiştirmelerine İlişkin Yönetmelik. 12. Milli Eğitim Bakanlığına Bağlı Okul ve Kurumların Yönetici ve Öğretmenlerinin Norm Kadrolarına İlişkin Yönetmelik 13. Milli Eğitim Bakanlığı İzin Yönergesi 14. Milli Eğitim Bakanlığı İntibak Bülteni Milli Eğitim Bakanlığı Aday öğretmen ve memur yetiştirilmeleri hakkında Yönetmelik.

Yasal Yükümlülük	Dayanak
<p>Eğitim-Öğretim Hizmetleri</p> <ol style="list-style-type: none"> 1. Kanun, tüzük, yönetmelik, yönerge, program, genelge ve emirlerle tespit edilen eğitim amaçlarının okulumuzda gerçekleştirilmesini sağlamak. 2. Okulumuzdaki eğitim faaliyetlerinin Atatürk ilke ve inkılâpları doğrultusunda yürütülmesini takip etmek, okul ve kurumlar ile öğrencilerin her türlü bölücü, yıkıcı ve zararlı etkilerden korunmasını sağlayıcı tedbirler almak. 3. Öğrencileri ve gençleri kumar, içki,sigara, uyuşturucu maddeler veya saklanmış yayınlardan korumak için gerekli tedbirleri almak ve dikkate değer görülen durumları ilgili makamlara bildirmek. 4. Öğrencilerin durumlarına veya karşılaştıkları sorunlara göre öğrencileri gerekli eğitim kurumlarına yönlendirilmelerini sağlamak 5. Görev alanındaki toplum kalkınmasına ilişkin plân ve programların hazırlanmasına ve uygulanmasına katılmak, ilgililerle devamlı iş birliği yapmak. 6. Her türlü olumsuzluğa karşı önlem olarak gerekli mercilerle sürekli bir irtibat halinde bulunmak 7. Örgün eğitim sistemine girmemiş herhangi bir eğitim kademesinden ayrılmış veya bitirmiş vatandaşların yaygın eğitim yoluyla, genel, meslekî ve teknik alanlarda eğitilmelerini sağlamak, gerekli yönlendirmelerle eğitim öğretime kazandırılmalarını sağlamak. 8. Özel eğitime muhtaç çocukların eğitimi ile ilgili tedbirleri almak. 9. Rehberlik ve araştırma merkezleri ile sürekli irtibat halinde bulunarak okulumuzda rehberlik servisinin kurulmasını sağlamak, RAM ile sürekli bir irtibat halinde bulunarak ilgili kurum ve birimler arasında iş birliği ve koordinasyonu sağlamak 10. Öğrencilerin mesleki ilgi ve yetenekleri doğrultusunda yönlendirilmelerine ve verimli çalışma alışkanlığı kazanmalarına yönelik tedbirler almak 11. Eğitim çağına çıkmış bireylerin yaygın eğitim kurumlarına yönlendirilmelerini sağlamak, bu yönde girişimlerde bulunmak. 12. Okul çağına gelmiş ama okula kazandırılmamış öğrencilerle ilgili çalışmalar yürüterek öğrenci velileri ile irtibata geçerek öğrencilerin okula kazandırılmasını sağlamak. 13. Okullar Hayat Olsun projesi gibi örnek projeleri takip edip okulun her yönüyle bir eğitim ve toplumun gelişim merkezi olmasını sağlamak. 14. Öğrenci disiplin durumunu takip etmek, disiplinsizliği önleyici tedbirler almak, öğrenci üst disiplin kurulu hizmetlerini yürütmek 15. Okul ve kurumlarda toplum ve insan sağlığı ile ilgili halka açık kurs,seminer ve konferanslar düzenlemek 16. Eğitim bir bütün olduğu düşünülerek öğrencilerin her yönüyle gelişmelerini sağlayacak faaliyetlerin yürütülmesini sağlamak. 	<ol style="list-style-type: none"> 1. 1739 Sayılı Millî Eğitim Temel Kanunu 2. 3797 Millî Eğitim Bakanlığının Teşkilat ve Görevleri Hakkında Kanun 3. 222 İlköğretim ve Eğitim Kanunu 4. 3308 sayılı Mesleki Eğitim Kanunu 5. 5378 Sayılı Özürlüler ve Bazı Kanun ve Kanun Hükmünde Kararnemelerde Değişiklik Yapılması Hakkında Kanun 6. 5580 Özel Öğretim Kurumları Kanunu 7. 573 Sayılı Özel Eğitim Hakkında Kanun Hükmünde Kararname 8. 506 sayılı Sosyal Sigortalar Kanunu 9. 4857 Sayılı İş Kanunu 10. 22175 Sayılı Millî Eğitim Bakanlığı 11. Millî Eğitim Müdürlükleri Yönetmeliği 12. 25486 Sayılı Okul Öncesi Eğitim Kurumları Yönetmeliği 13. Özel Eğitim Hizmetleri Yönetmeliği 14. Özel Öğretim Kurumları Yönetmeliği 15. Rehberlik ve Psikolojik Danışma Hizmetleri Yönetmeliği 16. Özel Eğitim Kursları Yönetmeliği 17. Eğitsel Değerlendirme ve Tanılama Hizmetleri Yönetmeliği

Yasal Yükümlülük	Dayanak
<p>Bütçe-Yatırım Hizmetleri</p> <p>1. Okul Aile Birliğinin oluşturularak okul için gerekli destekler sağlayıp gerekli yerlere Okul Aile Birliği nezaretinde harcamaların gerçekleştirilmesini sağlamak.</p> <p>2. Okula yapılan bağışları ve gelirleri Okul Aile Birliği nezaretinde kabul ederek gerekli yönde harcamaların yapılmasını sağlamak.</p> <p>3. Okul Öncesi bütçesinin oluşturulmasını ve harcamaların da bu yönde yapılmasını sağlamak.</p> <p>4. Ayniyat talimatnamesi gereği olan işleri yapmak</p> <p>5. Diğer her türlü parasal işler ve öğrencilerin burs ve benzeri işlerini yapmak.</p>	<p>1. 657 Sayılı Devlet Memurları Kanunu</p> <p>2. 6245 Sayılı Harcırah Kanunu</p> <p>3. Tedavi Yönetmeliği</p> <p>4. 5018 Sayılı Kamu Mali Yönetimi ve kontrol Kanunu</p> <p>5. 1050 Sayılı Muhasebeyi Umumiye Kanun</p> <p>6. Bütçe kanunu</p> <p>7. 5434 Sayılı T.C. Emekli Sandığı Kanunu</p> <p>8. 506 Sosyal Sigortalar kanunu</p> <p>9. 4734 sayılı Kamu İhale Kanunu</p> <p>10. 4735 sayılı Kamu Sözleşme Kanunu</p> <p>11. 5436 sayılı Kamu Mali Yönetim ve Kontrol Kanunu</p> <p>12. 3194 sayılı Belediye İmar Kanunu</p> <p>13. 5615 Sayılı Gelir Vergisi Kanunu</p> <p>14. 3402 Sayılı Kadastro Kanunu</p> <p>15. 2942 Sayılı Kamulaştırma Kanunu</p> <p>16. 4342 Sayılı Mera Kanunu</p> <p>17. 4628 Sayılı Elektrik Piyasası Kanunu</p> <p>18. 4077 Sayılı Tüketici Kanunu Mal Alımları, Hizmet Alımları, İnşaat Yapım İhaleleri Uygulama Yönetmeliği</p> <p>19. Muayene Kabul Yönetmelikleri,</p> <p>20. Kamu İdarelerine ait Taşınmazların Tahsis ve Devri Hakkında Yönetmelik, Maliye Bakanlığının 315 sıra nolu Millî Emlak Genel Tebliği</p>

Yasal Yükümlülük	Dayanak
<p>Araştırma-Plânlama-İstatistik Hizmetleri</p> <ol style="list-style-type: none"> 1. Her türlü istatistikî bilginin toplanmasını, değerlendirilmesini sağlamak ve bunlarla ilgili formları hazırlamak ve geliştirmek 2. Okulumuz bina, araç ve gereç durumunu gösteren istatistik ve kartların tutulmasını sağlamak ve takip etmek 3. Okulumuz genelinde öğrencilerin başarı, disiplin ve benzeri durumlarını takip etmek ve değerlendirmek 	<ol style="list-style-type: none"> 1. 22175 sayılı Millî Eğitim Bakanlığı Millî Eğitim Müdürlükleri Yönetmeliği 2. 9972 Sayılı Strateji Geliştirme Birimlerinin Çalışma Usul ve Esasları Hakkında Yönetmelik
Yasal Yükümlülük	Dayanak
<p>Teftiş Rehberlik Soruşturma Hizmetleri</p> <ol style="list-style-type: none"> 1. Okulumuz bünyesindeki her türlü çalışmaların teftişinin sağlanması, oluşturulan kurulların çalışmalarının denetlenmesi 2. Öğretmen ve diğer personelin hizmet içi eğitimi için gerekli programlara katılımlarının denetlenmesi ve katılımlarını sağlamak 	<ol style="list-style-type: none"> 1. 1739 Sayılı Milli Eğitim Temel Kanunu 2. 3797 Milli Eğitim Bakanlığının Teşkilat ve Görevleri Hakkında Kanun 3. 222 İlköğretim ve Eğitim Kanunu 4. İlköğretim Yönetmelikleri Teftiş Yönergesi
Yasal Yükümlülük	Dayanak
<p>Sivil Savunma Hizmetleri</p> <ol style="list-style-type: none"> 1. Okulumuz sivil savunma ile ilgili plân ve programları düzenlemek, gerekli tespitler yapmak ve tedbirleri almak 2. Sivil savunma teşkilâtı ile koordinasyon sağlamak ve hizmetin aksamadan yürütülmesini temin etmek 	<ol style="list-style-type: none"> 1. 1739 Sayılı Milli Eğitim Temel Kanunu 2. 3797 Milli Eğitim Bakanlığının 3. 3. Teşkilat ve Görevleri Hakkında Kanun 4. 222 İlköğretim ve Eğitim Kanunu

2.4. Üst Politika Belgeleri Analizi

Tablo 3: Üst Politika Belgeleri Analizi Tablosu

ÜST POLİTİKA BELGESİ	İLGİLİ BÖLÜM/ REFERANS	VERİLEN GÖREVLER/İHTİYAÇLAR
12.Kalkınma Planı	Kamuda Stratejik Yönetim	942.1, 943.1, 943.2, 943.4, 943.5 Sayılı Tedbir Maddeleri
Cumhurbaşkanlığı 2024Yıllık Programı	Eğitim	661.1, 661.4, P. 661, P. 662, P. 663,P.664, P.665, P.666, P.667, P.668, P.670, P.672, P.675, P.676, P.678,P.680, P.681 Sayılı Politika ve Tedbir Maddeleri
5018 sayılı Kamu Mali Yönetimi ve Kontrol Kanunu	9. Madde, 41. Madde	Kurum Faaliyetlerinde bütçenin etkin ve verimli Kullanımı Stratejik Plan Hazırlama İzleme ve Değerlendirme Çalışmaları
30344 sayılı Kamu İdarelerinde Stratejik Plan Hazırlamaya İlişkin Usul ve Esaslar Hakkında Yönetmelik (26 Şubat 2018)	Tümü	5 yıllık hedefleri içeren Stratejik Plan hazırlanması
Orta Vadeli Program	Tümü	Bütçe çalışmaları
MEB Kalite Çerçevesi	Tümü	Hedef ve stratejilerin belirlenmesi
2022/21 sayılı Genelge, 2024- 2028 Stratejik Plan Hazırlık Çalışmaları (6Ekim 2022)	Tümü	2024-2028 Stratejik Planının Hazırlanması
MEB 2024-2028 Stratejik Plan Hazırlık Programı (6 Ekim 2022)	Tümü	2024-2028 Stratejik Planı Hazırlama Takvim
MEB 2024-2028 Stratejik Planı	Tümü	MEB Politikaları Konusunda Taşra Teşkilatına Rehberlik
Konya İl Milli Eğitim Müdürlüğü 2024-2028 Stratejik Planı	Tümü	Amaç, hedef, gösterge ve stratejilerin belirlenmesi
Ereğli İlçe Milli Eğitim Müdürlüğü 2024-2028 Stratejik Planı	Tümü	Amaç, hedef, gösterge ve stratejilerin belirlenmesi

2.5. Faaliyet Alanları ile Ürün/Hizmetlerin Belirlenmesi

Tablo 4 :Faaliyet Alanlar Tablosu

Faaliyet Alanı	Ürün/Hizmetler
1.Öğretim-eğitim faaliyetleri	1.Eğitim-öğretim iş ve işlemleri 2. Özel Eğitim Hizmetleri 3. Kurum Teknolojik Altyapı Hizmetleri 4. Anma ve Kutlama Programlarının Yürütülmesi 5. Öğrenci İşleri (kayıt, nakil, ders programları vb.) 6. Zümre Toplantılarının Planlanması ve Yürütülmesi
2.Rehberlik faaliyetleri	1.Bireysel, eğitsel, mesleki rehberlik 1.Öğrencilere rehberlik yapmak 2.Velilere rehberlik etmek 3.Öğretmenlere rehberlik yapma 4.Rehberlik faaliyetlerini yürütmek
3.Sosyal faaliyetler	1.Halk oyunları 2.Koro 3.Satranç 4.Geleneksel Çocuk Oyunları 5.Şiir Dinletisi
4.Sportif faaliyetler	1.Futbol 2.Voleybol 3.Atletizm 4.Basketbol 5.Futsal 6.Çeşitli spor dallarında öğrencilerin yetişmesi için gerekli egzersizlerin ve çalışmaların yapılmasını sağlamak ve bu öğrencilerin ilgili yarışmalara katılmak için gerekli işlemleri yerine getirmek
5.Kültürel ve sanatsal faaliyetler	1.Bilimsel, sosyal ve kültürel çalışmaları yürütmek 2. Belirli gün ve haftalarla ilgili etkinlikleri yürütmek 3. İnceleme, tanıma ve araştırma amaçlı gezilerin düzenlenmesini sağlamak 4.Öğrencilerin değerler eğitimlerini almalarını sağlamak 5.Okulda okuma alışkanlığının artırıcı çalışmalar yapmak. 6. Atatürk Sevgisi, Milli Tarih, Kültür ve Dil Bilincinin Yerleşmesini Sağlayıcı Çalışmalar Yapmak 7.Sergi, Panel, Konferans, Seminer gibi etkinlikler düzenlemek
6.Okul aile birliği faaliyetleri	1.Okulun eksiklerini tamamlama
7.Öğrencilere yönelik faaliyetler	1.Kayıt- Nakil işleri 2.Devam-devamsızlık 3.Sınıf geçme 4.Bursluluk

<p>8.İnsan kaynakları faaliyetleri (mesleki gelişim faaliyetleri, personel etkinlikleri...)</p>	<ol style="list-style-type: none"> 1.Derece terfi 2.Hizmet içi eğitim 3.Özlük haklar 4.Hizmet içi eğitim 5. Özlük hakları 6.Sendikal Hizmetler 7. Öğretmenlerin Öğretmenevlerinden faydalanması için başvuru işlemlerini yürütmek 8. Okulda öğretmenler için uygun dinlenme ortamları hazırlamak 9. Öğretmenler günü ile ilgili programlar hazırlamak 10. Hizmet iç eğitim ihtiyaçlarını belirlemek ve üst birimleri bilgilendirmek 11. Personelin kişisel gelişimlerini hizmet içi eğitim yoluyla tamamlamalarını sağlamak 12. Yenilikçi ve uzaktan eğitim faaliyetlerinden personelin faydalanmasını sağlamak 13.Personeli hizmet içi eğitim faaliyetleri hakkında bilgilendirmek
<p>9.Ölçme değerlendirme faaliyetleri</p>	<ol style="list-style-type: none"> 1.Okul Geneli Deneme Sınavları 2.Konya ÖDM Sınavları 3.Ortak yazılı sınavlar
<p>10.Öğrenme ortamlarına yönelik faaliyetler</p>	<ol style="list-style-type: none"> 1.Sınıfın fiziki şartlarının düzenlenmesi 2.Sınıfların temizlenmesi 3.Ders araç gereçlerinin temini 4.Akıllı tahta
<p>11.Ders dışı faaliyetler</p>	<ol style="list-style-type: none"> 1.Voleybol ve diğer egzersiz çalışmaları 2.Okul gezileri 3.Okul piknikleri

Tablo 5: Okul Ürün Hizmet Listesi Tablosu

OKUL ÜRÜN/HİZMET LİSTESİ	
Öğrenci kayıt, kabul ve devam işleri	Eğitim hizmetleri
Öğrenci başarısının değerlendirilmesi	Öğretim hizmetleri
Sınav işleri Toplum hizmetleri	Sınıf geçme işleri
Kulüp çalışmaları	Öğrenim belgesi düzenleme işleri
Diploma	Personel işleri
Sosyal, kültürel ve sportif etkinlikler	Öğrenci davranışlarının değerlendirilmesi
Bilimsel araştırmalar	Öğrenci sağlığı ve güvenliği
Mezunlar (öğrenci)	Okul çevre ilişkileri
Rehberlik	

2.6. Paydaş Analizi

Paydaş analizi katılımcılığı sağlamanın en önemli aracıdır. İdarenin etkileşim içerisinde olduğu tarafların stratejik planla ilgili görüşlerin dikkate alınması, okul hizmetlerinden yararlananların ihtiyaçları doğrultusunda şekillendirilmesi ile stratejik planın paydaşlar tarafından sahiplenilmesini ve başarı düzeyinin artırılmasını sağlar.

Eğitim açısından paydaş, bir okulun ürün ve hizmetleriyle ilgisi olan, okuldan doğrudan veya dolaylı, olumlu ya da olumsuz yönde etkilenen veya okulu etkileyen tüm tarafları içerir. Her bir paydaşın rolü okul gelişimi için çok önemlidir. Başarılı bir okul en hayati bileşeni, tüm paydaşların olumlu katılımıdır. Paydaşlar, iç paydaşlar ve dış paydaşlar olarak sınıflandırılır.

İç paydaşlar, okulda gerçekleşen her faaliyetten doğrudan etkilenen veya bir faaliyeti ilerletme/yavaşlatma etkisine sahip olanlardır. Okulun bir parçası olan bireyleri ifade eder. Okul müdürü, müdür yardımcıları, öğretmenler, öğrenciler, destek personeli ve okul aile birliği üyeleri iç paydaşlara örnek olarak verilebilir.

Dış paydaşlar, okulun bir parçası olmayan ancak okulda gerçekleşen her faaliyetten dolaylı olarak etkilenen, bağlı/ilişkili/ilgili kişi, grup ya da kurumları ifade eder. Okulun dış paydaşları; veliler, il ve ilçe millî eğitim müdürlükleri, valilik, kamu kurum ve kuruluşları, muhtarlar, sivil toplum ve özel sektör kuruluşları vb. olarak sıralanabilir.

Feriha ve Ferhat Koyuncuoğlu Ortaokulu Stratejik Planlama Ekibi olarak planımızın hazırlanması aşamasında katılımcı bir yapı oluşturmak için ilgili tarafların görüşlerinin alınması ve plana dahil edilmesi gerekli görülmüş ve bu amaçla paydaş analizi çalışması yapılmıştır. Ekibimiz tarafından iç ve dış paydaşlar belirlenmiş, bunların önceliklerinin tespiti yapılmıştır.

Paydaş görüş ve beklentileri SWOT (GZFT) Analizi Formu, Çalışan Memnuniyeti Anketi, Öğrenci Memnuniyeti Anketi, Veli Anketi Formu kullanılmaktadır. Aynı zamanda öğretmenler kurulu toplantıları, Zümre toplantıları gibi toplantılarla görüş ve beklentiler tutanakla tespit edilmekte Okulumuz bünyesinde değerlendirilmektedir.

Paydaş Analizi ve Sınıflamasında Kullanılan Kavramlara İlişkin Açıklamalar:

Paydaş: Kurumun gerçekleştirdiği faaliyetlerden etkilenen taraflardır. Paydaşlar şu başlıklarda ele alınmaktadır.

Lider: Kurumda herhangi bir kademede görev alan çalışanlar içerisinde liderlik özellikleri olan kişilerdir.

Çalışan : Kurum çalışanlarıdır.

Müşteri: Ürün, hizmet veya süreçten etkilenen veya satın alıp kullanan herkeştir. İki çeşit müşteri vardır. Dış müşteriler; hizmet veren kuruma mensup olmayan, ancak ürün/hizmetten yararlanan veya ondan etkilenenlerdir. İç müşteriler; kurumda çalışanlardır.

Temel Ortak: Kurumun faaliyetlerini gerçekleştirmek üzere kendi seçimine bağlı olmaksızın zorunlu olarak kurulmuş olan ortaklıklardır.(yapısal bağlılık gibi)

Stratejik Ortak: Kurumun faaliyetlerini gerçekleştirmek üzere kendi seçimi üzerine kurduğu ortaklıklardır.

Tedarikçi: Kurumun faaliyetlerini gerçekleştiren ihtiyaç duyduğu kaynakları temin eden kurum/kuruluşlardır.

Ürün/Hizmet: Herhangi bir hizmet/üretim sürecinin çıktısıdır.

Tablo 6: Paydaş Sınıflandırma Matrisi Tablosu

PAYDAŞLAR	İÇ PAYDAŞLAR	DIŞ PAYDAŞLAR	YARARLANICI		
	Çalışanlar, Birimler	Temel ortak	Stratejik ortak	Tedarikçi	Müşteri,hedef kitle
Millî Eğitim Bakanlığı		XX	XX		XX
Valilik		XX	XX		
Ereğli Kaymakamlığı		XX	XX	XX	XX
Milli Eğitim Müdürlüğü Çalışanları		XX		XX	XX
İlçe Milli Eğitim Müdürlükleri		XX	XX	X	
Okullar ve Bağlı Kurumlar			X		
Öğretmenler ve Diğer Çalışanlar	XX				XX
Öğrenciler ve Veliler	XX			XX	XX
Okul Aile Birliği	XX			XX	XX
Üniversite			XX		
Özel İdare			XX	XX	XX
Belediyeler			XX	XX	XX
Güvenlik Güçleri (Emniyet,Jandarma)			XX		
Bayındırlık ve İskân Müdürlüğü			XX		
Sosyal Hizmetler Müdürlüğü			XX		
Gençlik ve Spor Müdürlüğü			XX	XX	XX
Sağlık Müdürlüğü			XX	XX	XX
Muhtarlık		XX			
Sivil Toplum Kuruluşları			X		
Hayırseverler		XX		XX	XX

XX: Tamamı / X : Bir kısmı

Tablo 7 :Paydaş Önceliklendirme Matrisi

Paydaş	İç Paydaş	Dış Paydaş	Yararlanıcı (Müşteri)	Neden Paydaş?	Önceliği
MEB		√		Bağlı olduğumuz merkezi idare	1
Okul idarecileri	√	–		İç P.: Kurum çalışanı olduğu için	1
Öğretmenler	√	–		İç P.: Kurum çalışanı olduğu için	1
Öğrenciler			√	Hizmetlerimizden Yaralandıkları için	1
Memur ve Hizmetliler	√	–		İç P.: Kurum çalışanı olduğu için	1
Veliler		√	√	T.O: İşbirliği yapıldığından Yararlanıcı: Hizmetlerimizden yararlandıkları için S.O: Amaçlara yönelik ortaklık yapıldığından Tedarikçi: Hizmet sunumunda gerekli olan araç, gereç vs. malzemeyi sağladığı için	1
İl Milli Eğitim Müdürlüğü		√	–	T.O: İşbirliği yapıldığından Yararlanıcı: Hizmetlerimizden yararlandıkları için S.O: Amaçlara yönelik ortaklık yapıldığından Tedarikçi: Hizmet sunumunda gerekli olan araç, gereç vs. malzemeyi sağladığı için	1
İlçe Milli Eğitim Müdürlüğü		√	–	T.O: İşbirliği yapıldığından Yararlanıcı: Hizmetlerimizden yararlandıkları için S.O: Amaçlara yönelik ortaklık yapıldığından Tedarikçi: Hizmet sunumunda gerekli olan araç, gereç vs. malzemeyi sağladığı için	1
İlköğretim okulları		√	√	T.O: İşbirliği yapıldığından S.O: Amaçlara yönelik ortaklık yapıldığından	1
Ortaöğretim kurumları		√	√	T.O: İşbirliği yapıldığından Yararlanıcı: Hizmetlerimizden yararlandıkları için	1
Okul Öğrenci Servisleri		√	–	Tedarikçi: Hizmet sunumunda gerekli olan araç, gereç vs. malzemeyi sağladığı için	1
Üniversite		√	√	S.O: Amaçlara yönelik ortaklık yapıldığından	1
Belediyeler		√		Tedarikçi mahalli idare	1
STK		√		Amaç ve hedeflerimize ulaşmak iş birliği yapacağımız kurumlar	2
Emniyet Müdürlüğü		√		T.O: İşbirliği yapıldığından	1
Sivil Savunma Müdürlüğü		√		T.O: İşbirliği yapıldığındanTedarikçi: Hizmet sunumunda gerekli olan araç, gereç vs. malzemeyi sağladığı için	2
Sağlık kuruluşları		√		T.O: İşbirliği yapıldığından	2
Karakol		√		T.O: İşbirliği yapıldığından	2
Mahalle Muhtarı		√		T.O: İşbirliği yapıldığından	2
Yerel medya		√		T.O: İşbirliği yapıldığından	2

İç Paydaş: Kurum çalışanı

Temel Ortak: Hizmetlerden yararlanan

Stratejik Ortak: Amaçlara yönelik ortaklık

Tedarikçi: Hizmet sunumunda gerekli olan araç, gereç vs. malzemeyi sağlayanlar

Yararlanıcı: Hizmetlerden yararlananlar

Tablo 8: Paydaş Ürün/Hizmet Matrisi

Ürün/Hizmet	Eğitim- Öğretim (Örgün- Yaygın)	Yatılılık- Bursluluk	Nitelikli İş Gücü	AR- GE,Projeler, Danışmanlık	Altyapı, Donatım Yatırım	Yayım	Rehberlik, Kurs,Sosyal etkinlikler	Mezunlar (Öğrenci)	Ölçme- Değerlendirme
Yararlanıcı (Müşteri)									
Öğrenciler	√	o			√	√	√		
Veliler							√		
Üniversiteler			o	o				√	
Medya			o	o					
Uluslar arası kuruluşlar				o		o			
Meslek Kuruluşları									
Sağlık kuruluşları			o						
Diğer Kurumlar									o
Özel sektör			√	o			o		

√:Tamamı O: Bir kısmı

Paydaş Anketleri

ÖĞRENCİ ANKETİ

Sevgili Öğrencimiz;

- Bu anketin amacı, okul hakkındaki görüşlerini toplamaktır.
- Bu anket, kimlik bilgileri girilmeden yapılmalıdır.
- Okul hakkındaki görüşlerinizi yanısıra kutuya "X" işaretikoyarak nelere düşündüğünü öğrenmemize yardımcı olabilirsiniz.
- Anketimize katıldığınız için teşekkür ederiz.

Tablo 9: Öğrenci Anketi

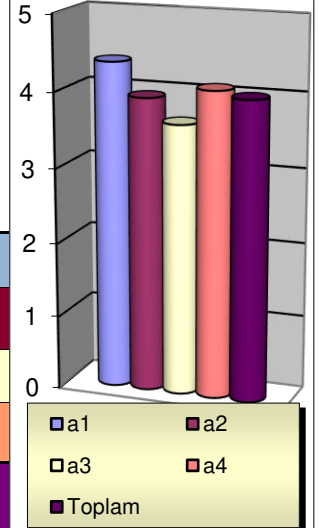
NO	ORTAOKUL ÖĞRENCİLERİ İÇİN KONU BAŞLIKLARI	Kesinlikle Katılıyorum (5)	Katılıyorum (4)	Kararsızım (3)	Kesinlikle Katılmıyorum (2)	Katılmıyorum (1)
01-	Öğretmenlerimle ihtiyaç duyduğumda rahatlıkla görüşebilirim.	0	0	0	0	0
02-	Okul müdürü ile ihtiyaç duyduğumda rahatlıkla görüşebilirim.	0	0	0	0	0
03-	Okul rehberlik servisinden ihtiyaçlarımı doğrultusunda faydalanabiliyorum.	0	0	0	0	0
04-	Okula ilettiğimiz öneri ve isteklerimiz dikkate alınır.	0	0	0	0	0
05-	Okulda kendimi güvende hissediyorum.	0	0	0	0	0
06-	Okul bana yeterli ders dışı etkinlik olanakları sunuyor.	0	0	0	0	0
07-	Öğretmenlerim derslerin işlenişinde farklı ve ilgi çekici yöntemler kullanır.	0	0	0	0	0
08-	Öğretmenlerim sınıfta adil kurallara sahipler ve tarafsızlar.	0	0	0	0	0
09-	Teneffüslerde ihtiyaçlarımı giderebiliyorum.	0	0	0	0	0
10-	Okul temiz ve hijyeniktir.	0	0	0	0	0
11-	Farklı kültürlerden gelen öğrencilerin bu okulda memnuniyetle karşılanacağını düşünüyorum.	0	0	0	0	0
12-	Okul kantininde yeterli ve sağlıklı yiyecekler var.	0	0	0	0	0
13-	Okulumuzda yeteri miktarda sosyal ve kültürel faaliyetler düzenlenmektedir.	0	0	0	0	0
14-	Okulumuzun Olumlu (başarılı) ve Olumsuz (başarısız) Yönlerine İlişkin Görüşleriniz.					

“ÖĞRENCİ GÖRÜŞ VE DEĞERLENDİRMELERİ” ANKET FORMU

A) İletişim

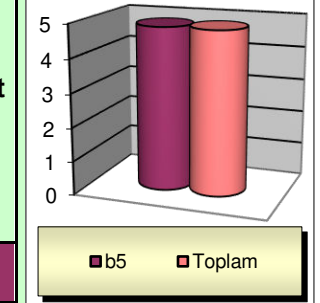
GRAFİK

Sorular	Sis. D 0	1 Katılmıyorum	2 Kısmen Katılıyorum	3 Kararsızım	4 Katılıyorum	5 Kesinlikle Katılıyorum	Ankete Katılan	Memnuniyet Puanı
a1	0	0	0	8	6	21	35	4,37
a2	0	2	2	3	13	11	31	3,94
a3	0	6	3	4	10	14	37	3,62
a4	0	0	4	5	9	16	34	4,09
Topla m	0	8	9	20	38	62	34,25	4,00



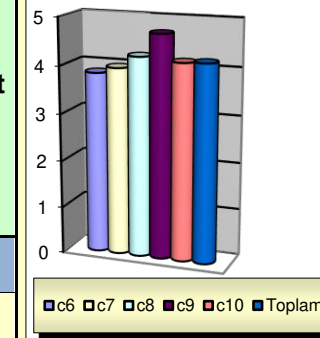
B) Güvenlik

Sorular	Sis. D 0	1 Katılmıyorum	2 Kısmen Katılıyorum	3 Kararsızım	4 Katılıyorum	5 Kesinlikle Katılıyorum	Ankete Katılan	Memnuniyet Puanı
b5	0	0	0	0	5	26	31	4,84
Topla m	0	0	0	0	5	26	31	4,84

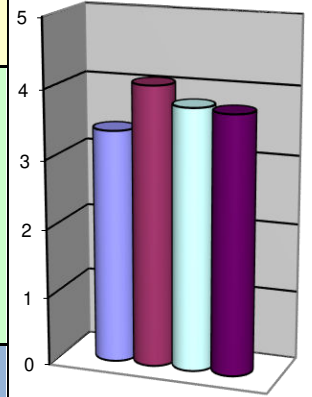


C) Olumlu Davranış Kazanma ve Eğitim

Sorular	Sis. D 0	1 Katılmıyorum	2 Kısmen Katılıyorum	3 Kararsızım	4 Katılıyorum	5 Kesinlikle Katılıyorum	Ankete Katılan	Memnuniyet Puanı
c6	0	3	3	1	13	11	31	3,84
c7	0	1	4	3	10	13	31	3,97
c8	0	1	1	5	7	17	31	4,23
c9	0	0	0	0	9	22	31	4,71



c10	0	2	2	1	10	16	31	4,16	
Topla m	0	7	10	10	49	79	31	4,18	
D) Topluma Etki ve Katkı Durumunun Algılanması									
Sorular	Sis. D 0	1 Katılmıyorum	2 Kısmen Katılıyorum	3 Kararsızım	4 Katılıyorum	5 Kesinlikle Katılıyorum	Ankete Katılan	Memnuniyet Puanı	
d	d11	0	3	7	5	7	9	31	3,39
	d12	0	0	5	3	8	15	31	4,06
	d13	0	5	1	2	20	11	39	3,79
Topla m	0	8	13	10	35	35	33,667	3,75	



■ d11 ■ d12 ■ d13 ■ Toplam

Genel Memnuniyet Ortalaması:	4,19
-------------------------------------	-------------

ÖĞRENCİ MEMNUNİYET ANKETİ SONUÇLARI		Puanı	YÜZDE (%)
A) İletişim			
1	Öğretmenlerimle ihtiyaç duyduğumda rahatlıkla görüşebilirim.	3,68	73,5
2	Okul müdürü ile ihtiyaç duyduğumda rahatlıkla görüşebilirim.	3,65	72,9
3	Okul rehberlik servisinden ihtiyaçlarım doğrultusunda faydalanabiliyorum.	3,92	78,4
4	Okula ilettiğimiz öneri ve isteklerimiz dikkate alınır.	2,84	56,8
ORTALAMA		3,52	70,4
B) Güvenlik			
5	Öğretmenlerim sınıfta adil kurallara sahipler ve tarafsızlar.	3,71	74,2
ORTALAMA		3,71	74,2
C) Olumlu Davranış Kazanma ve Eğitim			
6	Okul bana yeterli ders dışı etkinlik olanakları sunuyor.	2,58	51,6
7	Öğretmenlerim derslerin işlenişinde farklı ve ilgi çekici yöntemler kullanır.	3,19	63,9
8	Öğretmenlerim sınıfta adil kurallara sahipler ve tarafsızlar.	3,00	60
9	Teneffüslerde ihtiyaçlarımı giderebiliyorum.	3,39	67,7
10	Okul temiz ve hijyeniktir.	2,11	42,3
ORTALAMA		2,85	57,1
D) Topluma Etki ve Katkı Durumunun Algılanması			
11	Farklı kültürlerden gelen öğrencilerin bu okulda memnuniyetle karşılanacağını düşünüyorum.	3,05	61
12	Okul kantininde yeterli ve sağlıklı yiyecekler var.	2,34	46,8
13	Okulumuzda yeteri miktarda sosyal ve kültürel faaliyetler düzenlenmektedir.	2,31	46,1
ORTALAMA		2,56	51,3
Genel Memnuniyet Ortalaması:		3,16	63,2

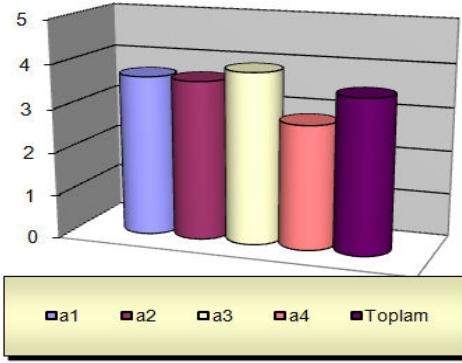
ÖĞRENCİ MEMNUNİYET ANKETİ SONUÇLARI		Puanı
A) İletişim		
1	Öğretmenlerimle ihtiyaç duyduğumda rahatlıkla görüşebilirim.	4,37
2	Okul müdürü ile ihtiyaç duyduğumda rahatlıkla görüşebilirim.	3,94
3	Okulun rehberlik servisinden yeterince yararlanabiliyorum.	3,62
4	Okula ilettiğimiz öneri ve isteklerimiz dikkate alınır.	4,09
ORTALAMA		4,00
B) Güvenlik		
5	Derslerde konuya göre uygun araç gereçler kullanılmaktadır.	4,84
ORTALAMA		4,84
C) Olumlu Davranış Kazanma ve Eğitim		
6	Okulda öğrencilerle ilgili alınan kararlarda bizlerin görüşleri alınır.	3,84
7	Öğretmenler yeniliğe açık olarak derslerin işlenişinde çeşitli yöntemler kullanılmaktadır.	3,97
8	Derslerde konuya göre uygun araç gereçler kullanılmaktadır.	4,23
9	Teneffüslerde ihtiyaçlarımı giderebiliyorum.	4,71
10	Okulun içi ve dışı temizdir.	4,16
ORTALAMA		4,18
D) Topluma Etki ve Katkı Durumunun Algılanması		
11	Okulun binası ve diğer fiziki mekânlar yeterlidir.	3,39
12	Okul kantininde satılan malzemeler sağlıklı ve güvenlidir.	4,06
13	Okulumuzda yeteri miktarda sosyal ve kültürel faaliyetler düzenlenmektedir.	3,79
ORTALAMA		3,75
Genel Memnuniyet Ortalaması:		4,19

“ÖĞRENCİ GÖRÜŞ VE DEĞERLENDİRMELERİ” ANKET FORMU

A) İletişim

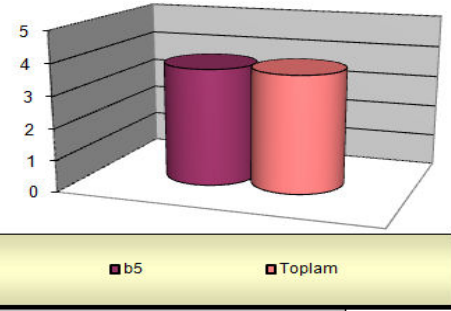
Sorular	Sis. D 0	Katılmıyorum 1	Kısmen Katılıyorum 2	Kararsızım 3	Katılıyorum 4	Kesinlikle Katılıyorum 5	Ankete Katılan	Memnuniyet Puanı
a1	0	5	5	11	25	16	62	3,68
a2	0	5	7	10	23	17	62	3,65
a3	0	6	1	8	24	23	62	3,92
a4	0	15	10	16	12	9	62	2,84
Toplam	0	31	23	45	84	65	62	3,52

GRAFİK



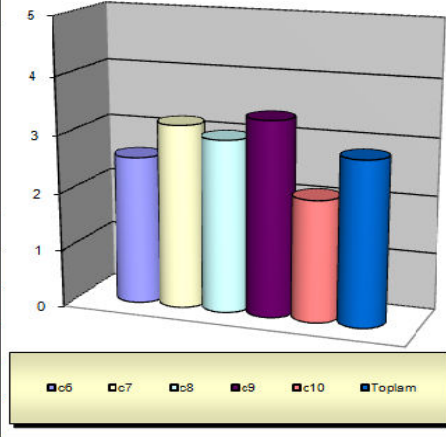
B) Güvenlik

Sorular	Sis. D 0	Katılmıyorum 1	Kısmen Katılıyorum 2	Kararsızım 3	Katılıyorum 4	Kesinlikle Katılıyorum 5	Ankete Katılan	Memnuniyet Puanı
b5	0	6	4	10	24	18	62	3,71
Toplam	0	6	4	10	24	18	62	3,71



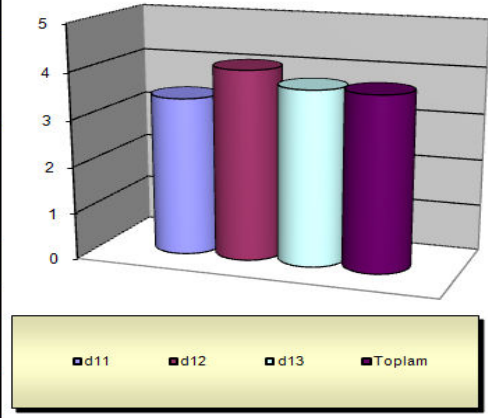
C) Olumlu Davranış Kazanma ve Eğitim

Sorular	Sis. D 0	Katılmıyorum 1	Kısmen Katılıyorum 2	Kararsızım 3	Katılıyorum 4	Kesinlikle Katılıyorum 5	Ankete Katılan	Memnuniyet Puanı
c6	0	25	8	6	14	9	62	2,58
c7	0	13	8	12	12	17	62	3,19
c8	0	17	7	11	13	14	62	3,00
c9	0	12	7	7	17	19	62	3,39
c10	0	28	13	12	4	5	62	2,11
Toplam	0	95	43	48	60	64	62	2,85



D) Toplum Etki ve Katkı Durumunun Algılanması

Sorular	Sis. D 0	Katılmıyorum 1	Kısmen Katılıyorum 2	Kararsızım 3	Katılıyorum 4	Kesinlikle Katılıyorum 5	Ankete Katılan	Memnuniyet Puanı
d11	0	3	7	5	7	9	31	3,39
d12	0	0	5	3	8	15	31	4,06
d13	0	5	1	2	12	11	31	3,74
Toplam	0	8	13	10	27	35	31	3,73



Genel Memnuniyet Ortalaması: 4,18

ÖĞRETMEN ANKETİ

Kıymetli Öğretmenimiz;

- Bu anketin amacı, okul çalışmalarındaki görüşlerinizi almaktır.
- Bu ankette kimlik bilgileri yer almaz.
- Lütfen okul hakkındaki görüşlerinizi en iyi yansıtan kutuya "X" işareti koyarak belirtiniz.
- Anketimize katıldığınız için teşekkür ederiz.

Tablo 10: Öğretmen Anketi

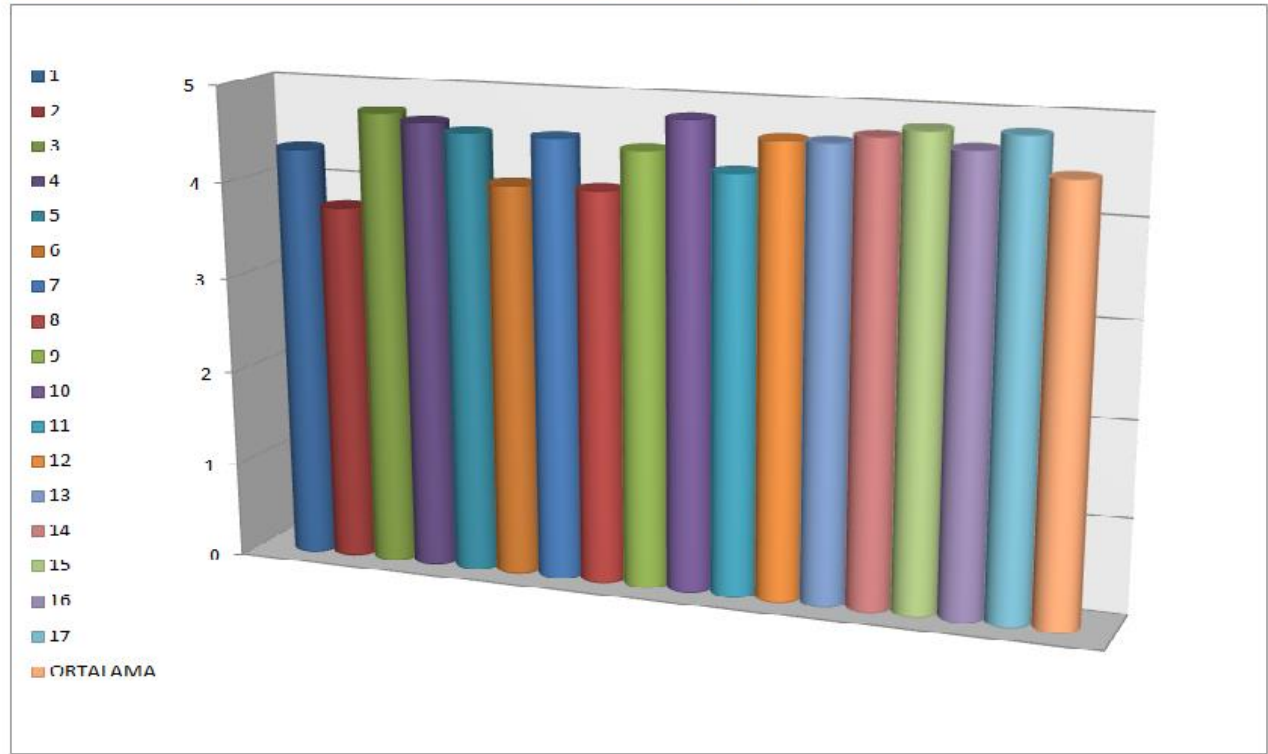
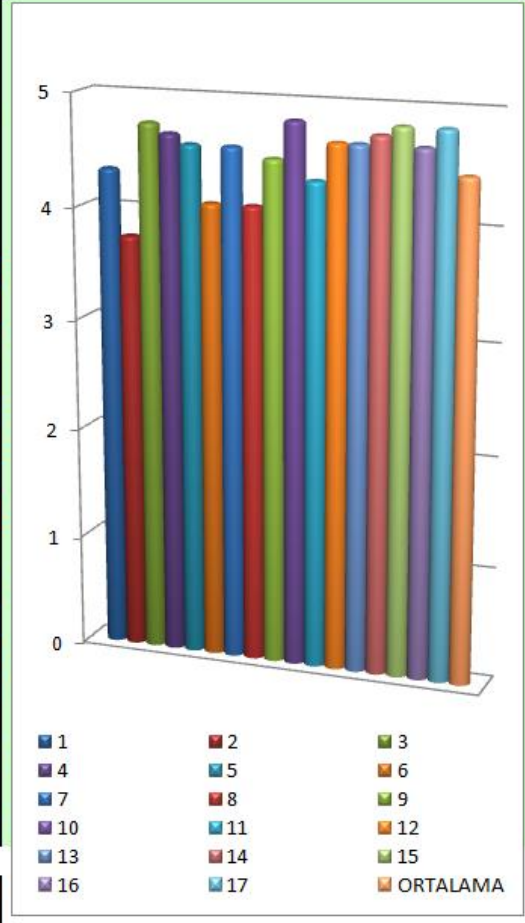
NO	ÖĞRETMENLER İÇİN KONU BAŞLIKLARI					
		Kesinlikle Katılıyorum (5)	Katılıyorum (4)	Kararsızım (3)	Kesinlikle Katılmıyorum (2)	Katılmıyorum (1)
01-	Okulun misyonu ve vizyonunu tam olarak anlıyorum.	0	0	0	0	0
02-	Okulda eğitim ve yönetim kalitesi sürekli olarak gelişiyor.	0	0	0	0	0
03-	Okul temiz ve hijyeniktir.	0	0	0	0	0
04-	Okul, öğrencilerin ve personelin güvenliğini sağlamak için uygun güvenlik önlemleri alır.	0	0	0	0	0
05-	Okul, yeni kabul edilen öğrencilere uygun desteği sağlar.	0	0	0	0	0
06-	Okulumuz mesleki yeterliliğimi geliştirmek için eğitim fırsatları sunuyor.	0	0	0	0	0
07-	Okul yönetimimiz öğretmenleri etkin bir şekilde yönlendirir.	0	0	0	0	0
08-	Okulumuz ,öğrencilerin öğrenme ilgisini uyandıracak bir öğrenme ortamı oluşturmuştur.	0	0	0	0	0
09-	Etkili bir öğretmen olmak için ihtiyaç duyduğum kaynaklara erişimim var.	0	0	0	0	0
10-	Bana sunulan kaynakları kullanmak için gerekli eğitime sahibim.	0	0	0	0	0
11-	Okulumuzun,farklı ihtiyaçları olan öğrencileri desteklemek için etkin bir politikası vardır.	0	0	0	0	0
12-	Okulumuz müfredat uygulamasını etkin bir şekilde izler.	0	0	0	0	0
13-	Okulumuz,velilere uygun etkinlikler düzenlemektedir.	0	0	0	0	0
14-	Diğer öğretmenlerle işbirliği yaparım.	0	0	0	0	0
15-	Okul personeli arasında dostane bir ilişki sürdürülür.	0	0	0	0	0
16-	Takım ruhumuz ve moralimiz yüksek.	0	0	0	0	0
17-	Okulumuza aidiyet hissediyorum.	0	0	0	0	0
18-	Okulumuzun Olumlu (başarılı) ve Olumsuz (başarısız) Yönlerine İlişkin Görüşleriniz.					

“ÖĞRETMEN GÖRÜŞ VE DEĞERLENDİRMELERİ” ANKET FORMU			
MADDELER		Puanı	YÜZDE (%)
1	Okulun misyonu ve vizyonunu tam olarak anlıyorum.	4,33	86,667
2	Okulda eğitim ve yönetim kalitesi sürekli olarak gelişiyor.	3,75	75
3	Okul temiz ve hijyeniktir.	4,75	95
4	Okul, öğrencilerin ve personelin güvenliğini sağlamak için uygun güvenlik önlemleri alır.	4,67	93,333
5	Okul, yeni kabul edilen öğrencilere uygun desteği sağlar.	4,58	91,667
6	Okulumuz mesleki yeterliliğimi geliştirmek için eğitim fırsatları sunuyor.	4,08	81,667
7	Okul yönetimimiz öğretmenleri etkin bir şekilde yönlendirir.	4,58	91,667
8	Okulumuz, öğrencilerin öğrenme ilgisini uyandıracak bir öğrenme ortamı oluşturmuştur.	4,08	81,667
9	Etkili bir öğretmen olmak için ihtiyaç duyduğum kaynaklara erişimim var.	4,50	90
10	Bana sunulan kaynakları kullanmak için gerekli eğitime sahibim.	4,83	96,667
11	Okulumuzun, farklı ihtiyaçları olan öğrencileri desteklemek için etkin bir politikası vardır.	4,33	86,667
12	Okulumuz müfredat uygulamasını etkin bir şekilde izler.	4,67	93,333
13	Okulumuz, velilere uygun etkinlikler düzenlemektedir.	4,67	93,333
14	Diğer öğretmenlerle işbirliği yaparım.	4,75	95
15	Okul personeli arasında dostane bir ilişki sürdürülür.	4,83	96,667
16	Takım ruhumuz ve moralimiz yüksek.	4,67	93,333
17	Okulumuza aidiyet hissediyorum.	4,67	93,333
ORTALAMA		4,51	90,294

Genel Memnuniyet Ortalaması:	4,51	90,294
------------------------------	------	--------

“ÖĞRETMEN GÖRÜŞ VE DEĞERLENDİRMELERİ” ANKET FORMU

KATILMA DERECESESİ									GRAFİK
Sorular	Sis. D 0	Katılmıyorum 1	Kısmen Katılıyorum 2	Kararsızım 3	Katılıyorum 4	Kesinlikle Katılıyorum 5	Ankete Katılan	Memnuniyet Puanı	
S o r u l a r	1	0	0	1	1	3	7	12	4,33
	2	0	2	1	1	2	6	12	3,75
	3	0	0	0	0	3	9	12	4,75
	4	0	0	0	0	4	8	12	4,67
	5	0	0	0	0	5	7	12	4,58
	6	0	0	0	2	7	3	12	4,08
	7	0	0	0	1	3	8	12	4,58
	8	0	1	0	1	5	5	12	4,08
	9	0	0	1	0	3	8	12	4,50
	10	0	0	0	0	2	10	12	4,83
	11	0	0	0	2	4	6	12	4,33
	12	0	0	0	0	4	8	12	4,67
	13	0	0	0	0	4	8	12	4,67
	14	0	0	0	0	3	9	12	4,75
	15	0	0	0	0	2	10	12	4,83
	16	0	0	0	1	2	9	12	4,67
	17	0	0	0	0	2	10	12	4,83
Genel Memnuniyet Ortalaması:								4,45	



VELİ ANKETİ

Kıymetli Velimiz;

- Bu anketin amacı, okul çalışmalarındaki görüşlerini azalmaktır.
- Bu ankette kimlik bilgileri yer almaz.
- Lütfen okul hakkındaki görüşlerinizi en iyi yansıtan kutuya "X" işareti koyarak belirtiniz.
- Anketimize katıldığınız için teşekkür ederiz.

Tablo 11:Veli Anketi

NO	VELİLER İÇİN KONUBAŞLIK LARI	Kesinlikle Katılıyorum (5)	Katılıyorum (4)	Kararsızım (3)	Kesinlikle Katılmıyorum (2)	Katılmıyorum (1)
01-	İhtiyaç duyduğumda okul/kurum çalışanlarıyla rahatlıkla görüşebiliyorum.	0	0	0	0	0
02-	Bizi ilgilendiren okul/kurum duyurularını zamanında öğreniyorum.	0	0	0	0	0
03-	Öğrencimle ilgili konularda okulda rehberlik hizmeti alabiliyorum.	0	0	0	0	0
04-	Okula/Kurumu ilettiğim istek ve şikâyetlerim dikkate alınıyor.	0	0	0	0	0
05-	Öğretmenler yeniliğe açık olarak derslerin işlenişinde çeşitli yöntemler kullanmaktadır.	0	0	0	0	0
06-	Okulda/Kurumu yabancı kişilere karşı güvenlik önlemleri alınmaktadır.	0	0	0	0	0
07-	Okulda/Kurumda bizleri ilgilendiren kararlarda görüşlerimiz dikkate alınır.	0	0	0	0	0
08-	E-Okul Veli Bilgilendirme Sistemi ile okulun internet sayfasını düzenli olarak takip ediyorum.	0	0	0	0	0
09-	Çocuğumun okulunu sevdiğini ve öğretmenleriyle iyi anlaştığını düşünüyorum.	0	0	0	0	0
10-	Öğretmenlerin benimle iletişim kurma yöntemlerinden memnunum.	0	0	0	0	0
11-	Okul/Kurum her zaman temiz ve bakımlıdır.	0	0	0	0	0
12-	Okulun/Kurumun binası ve diğer fiziki mekânlar yeterlidir.	0	0	0	0	0
13-	Okulumuzda/Kurumumuzda yeterli miktarda sanatsal ve kültürel faaliyetler düzenlenmektedir.	0	0	0	0	0
14-	Okulumuzun Olumlu (başarılı) ve Olumsuz (başarısız) Yönlerine İlişkin Görüşleriniz.					

“VELİ GÖRÜŞ VE DEĞERLENDİRMELERİ” ANKET FORMU		Puanı	YÜZDE (%)
MADDELER			
1	İhtiyaç duyduğumda okul/kurum çalışanlarıyla rahatlıkla görüşebiliyorum.	4,29	85,77
2	Bizi ilgilendiren okul/kurum duyurularını zamanında öğreniyorum.	4,27	85,38
3	Öğrencimle ilgili konularda okulda rehberlik hizmeti alabiliyorum.	3,90	78,08
4	Okula/Kurumu ilettiğim istek ve şikâyetlerim dikkate alınıyor.	3,33	66,54
5	Öğretmenler yeniliğe açık olarak derslerin işlenişinde çeşitli yöntemler kullanmaktadır.	3,73	74,62
6	Okulda/Kurumu yabancı kişilere karşı güvenlik önlemleri alınmaktadır.	3,85	76,92
7	Okulda/Kurumda bizleri ilgilendiren kararlarda görüşlerimiz dikkate alınır.	3,88	77,69
8	E-Okul Veli Bilgilendirme Sistemi ile okulun internet sayfasını düzenli olarak takip ediyorum.	3,88	77,69
9	Çocuğumun okulunu sevdiğini ve öğretmenleriyle iyi anlaştığını düşünüyorum.	3,98	79,62
10	Öğretmenlerin benimle iletişim kurma yöntemlerinden memnunum.	3,85	76,92
11	Okul/Kurum her zaman temiz ve bakımlıdır.	2,92	58,46
12	Okulun/Kurumun binası ve diğer fiziki mekânlar yeterlidir.	3,62	72,31
13	Okulumuzda/Kurumumuzda yeterli miktarda sanatsal ve kültürel faaliyetler düzenlenmektedir.	2,79	55,77
ORTALAMA		3,71	74,29

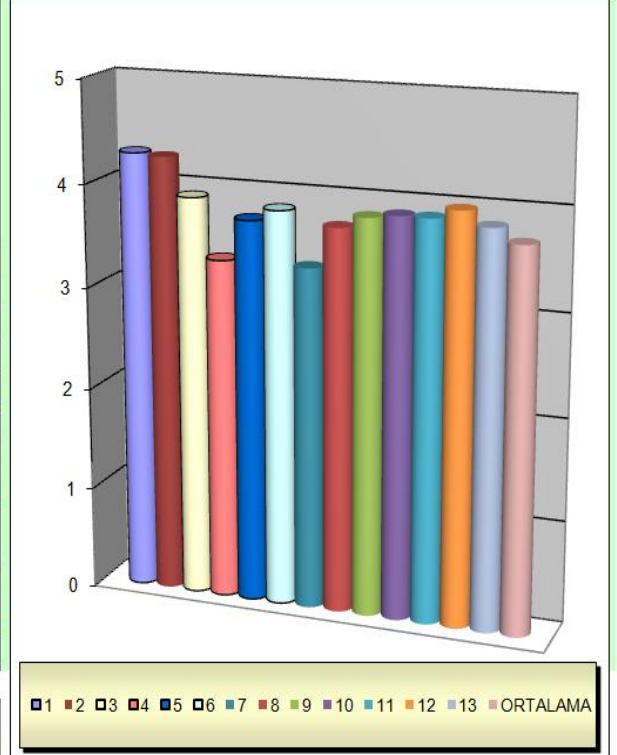
Genel Memnuniyet Ortalaması:	3,71	74,29
-------------------------------------	-------------	--------------

“VELİ GÖRÜŞ VE DEĞERLENDİRMELERİ” ANKET FORMU

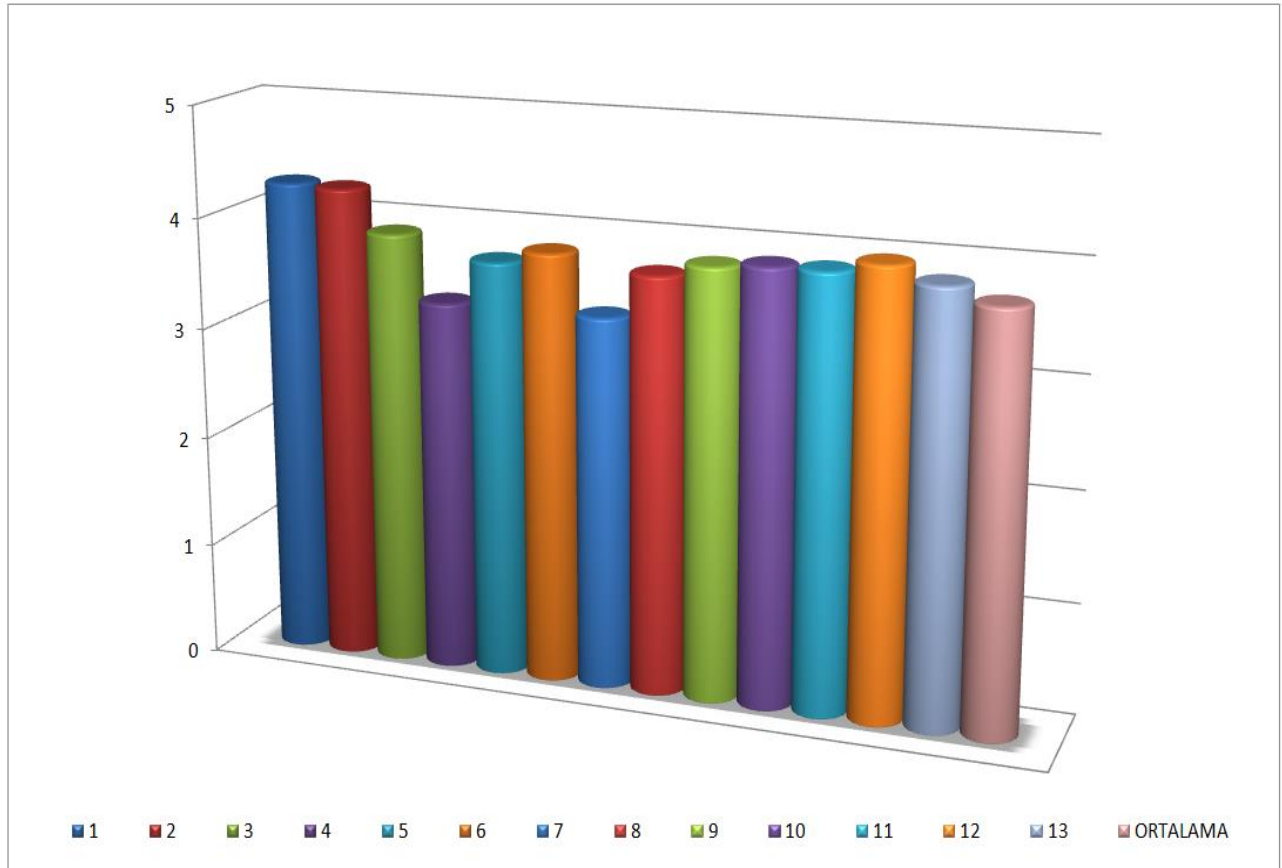
KATILMA DERECESESİ

GRAFİK

Sorular	Sis. D 0	Katılmıyorum 1	Kısmen Katılmıyorum 2	Kararsızım 3	Katılıyorum 4	Kesinlikle Katılıyorum 5	Ankete Katılan	Memnuniyet Puanı
1	0	0	3	4	20	25	52	4,29
2	0	1	1	6	19	25	52	4,27
3	0	6	1	6	18	21	52	3,90
4	0	9	5	9	18	11	52	3,33
5	0	3	3	13	19	14	52	3,73
6	0	3	5	6	21	17	52	3,85
7	0	1	4	10	22	15	52	3,88
8	0	4	7	3	15	23	52	3,88
9	0	2	4	9	15	22	52	3,98
10	0	3	3	8	23	15	52	3,85
11	0	12	12	6	12	10	52	2,92
12	0	5	9	4	17	17	52	3,62
13	0	12	9	14	12	5	52	2,79

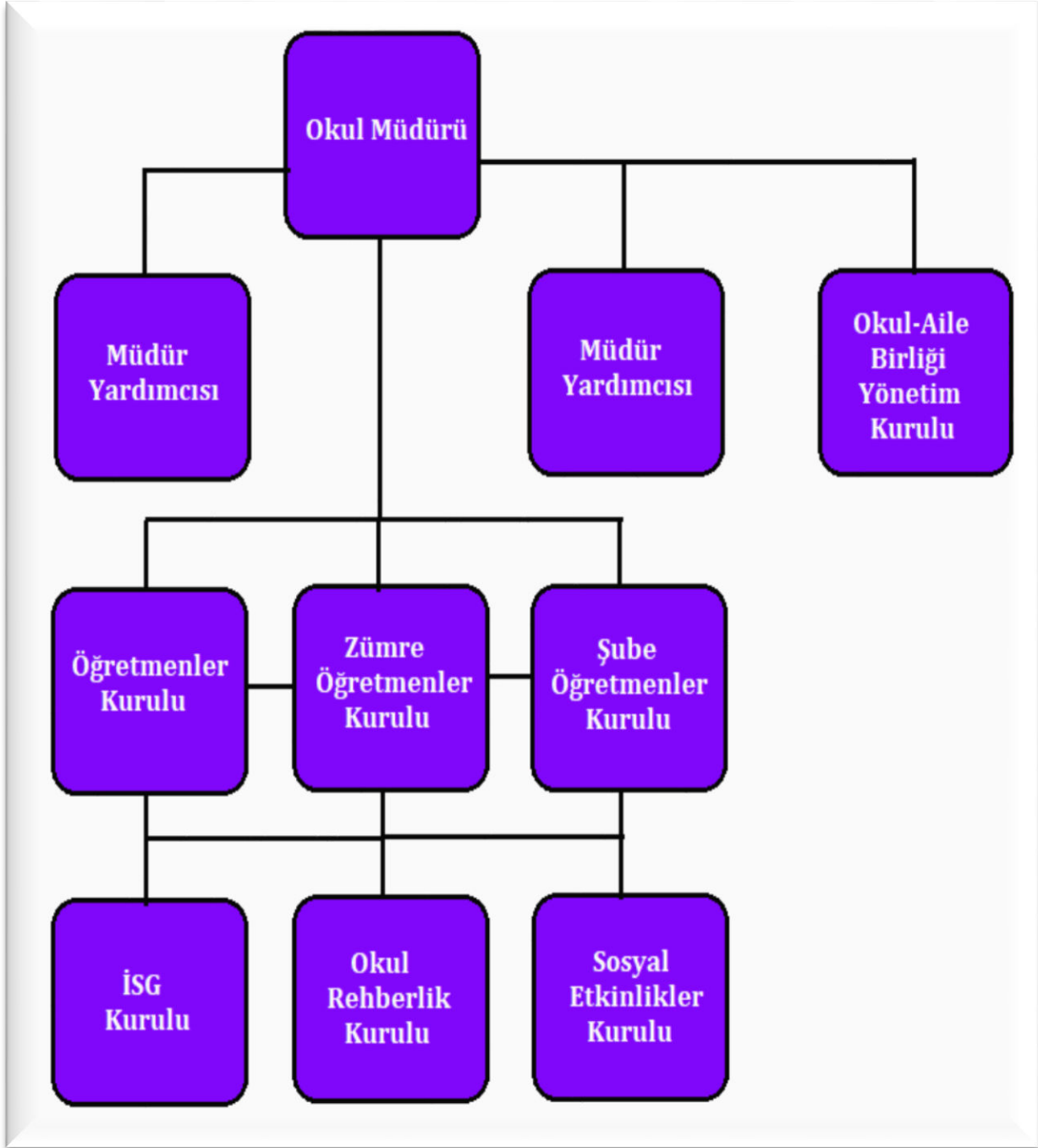


Genel Memnuniyet Ortalaması: 3,71



2.7. Okul İçi Analiz

2.7.1. Teşkilat Yapısı



2.7.2. İnsan Kaynakları

Tablo 12: Çalışan Bilgileri Tablosu

Unvan	Erkek	Kadın	Toplam
Okul Müdürü	1	-	1
Müdür Yardımcısı	1	-	1
Branş Öğretmeni	1	7	8
Okul Öncesi Öğretmeni	-	2	2
Rehber Öğretmen	-	1	1
İdari Personel	0	0	0
Yardımcı Personel	0	0	0
Güvenlik Personeli	0	0	0
Toplam Çalışan Sayıları			13

Tablo 13 : Branş Bazında Öğretmen Norm, Mevcut, İhtiyaç Sayıları

OKULUN MEVCUT İDARECİ / ÖĞRETMEN DURUMU VE İHTİYAÇLAR			
ÜN VAN/BRANŞ	NORM	MEVCUT	İHTİYAÇ
MÜDÜR	1	1	
MÜDÜR BAŞYARDIMCISI	0	0	
MÜDÜR YARDIMCISI	1	1	
İNGİLİZCE	1	1	
REHBER ÖĞRETMEN	1	1	
MATEMATİK	1	1	
TÜRKÇE	1	2	
SOSYAL BİLGİLER	1	1	
FEN BİLİMLERİ	1	1	
BEDEN EĞİTİMİ	1	1	
DİN KÜLTÜRÜ	1	4	
MÜZİK	0	0	
GÖRSEL SANATLAR	0	0	

Tablo 14: Okulun Personel Durumu Tablosu

2023-2024 YILI YÖNETİCİ VE ÖĞRETMEN DURUMU						
SIRA NO	ADI SOYADI	GÖREVİ BRANŞI	KIDEMİ (YIL)	KADRO	EĞİTİM DURUMU (Lis.,Y.Lis Dr.)	KARİYER (Uzman Öğrt. Başöğrt.)
1	Mehmet ERGÜN	Müdür/Sosyal Bilgiler	31	Kadrolu	Lisans	Başöğretmen
2	MEHMET CİVCİK	Md.Yrd./Türkçe	29	Kadrolu	Lisans	Başöğretmen
3	DERYA YURDDAŞER	Türkçe	16	Kadrolu	Lisans	Uzman Öğretmen
4	FADİK BÜKER KAYA	Türkçe	21	Kadrolu	Lisans	Uzman Öğretmen
5	HATİCE BURSA	İlköğretim Matematik	11	Kadrolu	Lisans	Uzman Öğretmen
6	DURŞEN BAŞÜNLÜ	Sosyal Bilgiler	22	Kadrolu	Lisans	Uzman Öğretmen
7	PAKİZE SAVRIM	Fen Bilimleri	8	Kadrolu	Lisans	Uzman Öğretmen
8	YILDIRIM USTALI	Beden Eğitimi	21	Kadrolu	Lisans	Uzman Öğretmen
9	ŞEYDA KARAÇAY ÖZCAN	İngilizce	14	Kadrolu	Lisans	Uzman Öğretmen
10	ESRA OLTAN	Din Kültürü ve Ahlâk Bilgisi	6	Kadrolu	Lisans	Öğretmen
11	NİDA ERDURAN	Okul Öncesi	14	Kadrolu	Yük. Lis./Tezsiz	Uzman Öğretmen
12	SİBEL ŞİMŞİR BOZKURT	Okul Öncesi	14	Kadrolu	Yük. Lis./Tezsiz	Uzman Öğretmen
13	NACİYE DENİZ SOYLU	Rehberlik	6	Kadrolu	Yük. Lis./Tezsiz	Öğretmen

Tablo 15 : Çalışanların Görev Dağılımı Tablosu

ÇALIŞANIN ÜNVANI	GÖREVLERİ
Okul Müdürü	<ol style="list-style-type: none">1. Eğitim öğretim faaliyetinde bulunmak.2. Kanun, tüzük, yönetmelik, yönerge, program ve emirlere uygun olarak görevlerini yürütür.3. Okulu düzene koyar.4. Denetler.5. Okulun amaçlarına uygun olarak yönetilmesinden, değerlendirilmesinden ve geliştirmesinden sorumludur.6. Okul müdürü, görev tanımında belirtilen diğer görevleri de yapar.
Müdür Yardımcısı	<ol style="list-style-type: none">1. Eğitim öğretim faaliyetinde bulunur.2. Okulun her türlü eğitim-öğretim, yönetim, öğrenci, personel, tahakkuk, ayniyat, yazışma, sosyal etkinlikler, yatılılık, bursluluk, güvenlik, beslenme, bakım, nöbet, koruma, temizlik, düzen, halkla ilişkiler gibi işleriyle ilgili olarak okul müdürü tarafından verilen görevleri yapar3. Müdür yardımcıları, görev tanımında belirtilen diğer görevleri de yapar.
Öğretmenler	<ol style="list-style-type: none">1. İlkokullarda dersler sınıf veya branş öğretmenleri tarafından okutulur.2. Öğretmenler, kendilerine verilen sınıfın veya şubenin derslerini, programda belirtilen esaslara göre plânlamak, okutmak, bunlarla ilgili uygulama ve deneyleri yapmak, ders dışında okulun eğitim-öğretim ve yönetim işlerine etkin bir biçimde katılmak ve bu konularda kanun, yönetmelik ve emirlerde belirtilen görevleri yerine getirmekle yükümlüdürler.3. Sınıf öğretmenleri, okuttukları sınıfı bir üst sınıfta da okuturlar.4. İlkokulların 4 üncü sınıfında özel bilgi, beceri ve yetenek isteyen; beden eğitimi, müzik, görsel sanatlar, din kültürü ve ahlâk bilgisi, yabancı dil ve bilgisayar dersleri branş öğretmenlerince okutulur.5. Derslerini branş öğretmeni okutan sınıf öğretmeni, bu ders saatlerinde yönetimce verilen eğitim-öğretim görevlerini yapar.6. Okulun bina ve tesisleri ile öğrenci mevcudu, yatılı-gündüzlü, normal veya ikili öğretim gibi durumları göz önünde bulundurularak okul müdürlüğünce düzenlenen nöbet çizelgesine göre öğretmenlerin, normal öğretim yapan okullarda gün süresince, ikili öğretim yapan okullarda ise kendi devresinde nöbet tutmaları sağlanır.7. Yönetici ve öğretmenler; Resmî Gazete, Tebliğler Dergisi, genelge ve duyurulardan elektronik ortamda yayımlananları Bakanlığın web sayfasından takip eder.8. Elektronik ortamda yayımlanmayanları ise okur, ilgili yeri imzalar ve uygularlar.9. Öğretmenler dersleri ile ilgili araç-gereç, laboratuvar ve işliklerdeki eşyayı, okul kütüphanesindeki kitapları korur ve iyi kullanılmasını sağlarlar.

Tablo 16: İdari Personelin Hizmet Süresine İlişkin Bilgiler Tablosu

Hizmet Süreleri	2024 Yılı İtibariyle	
	Kişi Sayısı	%
1-4 Yıl	-	
5-6 Yıl	-	
7-10 Yıl	-	
10 Yıl Üzeri	2	100

Tablo 17:Okulda Oluşan Yönetici Sirkülasyonu Oranı Tablosu

	Yıl İçerisinde Okul Ayrılan Yönetici Sayısı			Yıl İçerisinde Okul Göreve Başlayan Yönetici Sayısı		
	2021	2022	2023	2021	2022	2023
TOPLAM	-	1	1	-	1	1

Tablo 18: Öğretmenlerin Meslekte Hizmet Süreleri(Yıl İtibarıyla)

Hizmet Süreleri	Kadın	Erkek	Toplam
1-3 Yıl	-	-	-
4-6 Yıl	1	-	1
7-10 Yıl	2	-	2
11-15 Yıl	4	-	4
16-20 Yıl	1	-	1
20 Yıl ve üzeri	2	3	5

Tablo 19: Öğretmenlerin Okulda Çalışma Süreleri(Yıl İtibarıyla)

Okulda Çalışma Süreleri	Kadın	Erkek	Toplam
1-3 Yıl	2	2	4
4-6 Yıl	2	-	2
7-10 Yıl	6	1	6

Tablo 20: İdari Personelin Katıldığı Hizmet İçi Programları Tablosu

Adı ve Soyadı	Görevi	Katıldığı Çalışmanın Adı	Katıldığı Yıl
Mehmet ERGÜN	Müdür	Okul Müdürleri Eğitim Programı Kursu - 2	2015
		OKUL MÜDÜRLERİ EĞİTİM PROGRAMI 3	2015
		Fatih Projesi - Eğitimde Teknoloji Kullanımı Kursu	2016
		Çalışanların Temel İş Sağlığı ve Güvenliği Eğitimi Kursu	2016
		Adaylık Eğitimi Hazırlayıcı Eğitim (Yardımcı Hizmetler) Kursu	2017
		Yangın Eğitimi Kursu	2017
		Doküman Yönetim Sistemi Kullanıcı Uygulamalı Eğitim Kursu	2017
		Kapsayıcı Eğitim Yöneticilerin Eğitimi Kursu	2018
		Çalışanların Temel İş Sağlığı ve Güvenliği Eğitimi Kursu (Az Tehlikeli İşyerleri)	2022
		İlk Yardım Eğitimi Kursu	2023
		Aile ve Eğitim Kurumlarında Suç ve Şiddeti Önleme Semineri	2008
		Özel Eğitim Semineri	2008

	Okullarda Toplu Beslenme Semineri (1.Grup)	2010
	Temel Eğitim Öğretmenlerinin Mesleki Gelişim Eğitimi Programı Semineri 3.Grup	2012
	FATİH Projesi - Ağ Altyapısı Semineri	2015
	Aday Öğretmen Yetiştirme Süreci Danışman Eğitim Kurumu Yöneticisi Eğitimi Semineri	2016
	Performans Değerlendirme Semineri	2016
	Öğretmenlerimizle 2023 e Projesi Semineri	2018
	Arama, Kurtarma ve Tahliye Eğitimi Semineri	2019
	Etik Eğitimi Semineri	2024
	İklim Değişikliği ve Çevre Eğitimi Semineri	2022
	Atık Yönetimi ve Sıfır Atık Semineri	2022
	Fatih Projesi Okullar Envanter Giriş Modülü Kullanımı Semineri	2022
	Yönetimsel Beceriler Semineri	2022
	Kendilik Cesareti Semineri	2022
	Öğretmen Olmak Semineri	2022
	Zor Durumların Yönetimi, Mesleki Doyum, Bilgelik Psikolojisi, Bilimsel Liderlik, Değişen Dünya ve Eğitim Semineri	2022
	Hizmet İçi Eğitimde Yeni Yaklaşımlar, Uzman Öğretmenlik ve Başöğretmenlik Süreci Semineri	2022
	Başöğretmenlik Eğitim Programı Semineri	2022
	Çevre Eğitimi ve İklim Değişikliği Öğretim Programı Tanıtım Semineri	2022
	Yönetici Geliştirme Programı Semineri 1	2022
	Yönetici Geliştirme Programı Semineri 3	2022
	Yönetici Geliştirme Programı Semineri 4	2022
	Bağımlılıkla Mücadele Semineri 1	2023
	Çocuk ve Ergenlerde Kayıp ve Yas Semineri	2023
	Afet Sonrası Ruh Sağlığı Seminer	2023
	Hayatımızdaki Öğretmen Semineri	2023
	Zaman Yönetimi Semineri	2023
	Gençlerle İletişim Semineri	2023
	MEB Birim Amirlerinin Öğretmen Bilgilendirme Semineri	2023
	Yönetici Geliştirme Programı Semineri 2	2023
	Risk Değerlendirme Eğitimi Semineri	2023

Adı ve Soyadı	Görevi	Katıldığı Çalışmanın Adı	Katıldığı Yıl
Mehmet CİVCİK	Müdür Yardımcısı	Temel Bilgisayar Kullanım Kursu	2011
		Fatih Projesi Eğitimde Teknoloji Kullanımı Kursu	2015
		Yangın Eğitimi Kursu	2017
		Doküman Yönetim Sistemi Kullanıcı Uygulamalı Eğitim Kursu	2017
		Fatih Projesi Etkileşimli Sınıf Yönetimi Kursu	2017
		Çalışanların Temel İş Sağlığı ve Güvenliği Eğitimi Kursu	2018
		Kapsayıcı Eğitim Yöneticilerin Eğitimi Kursu	2018
		Okul Yöneticilerinin Kapsayıcı Eğitim Bağlamında Uzaktan Eğitim, Tasarım ve Yönetim Becerilerinin Geliştirilmesi Kursu	2020
		İhmal ve İstismar Semineri	2022
		Satranç Eğitimi Semineri	2022
		Çalışanların Temel İş Sağlığı ve Güvenliği Eğitimi Kursu (Az Tehlikeli İşyerleri)	2022
		MÜFREDAT TANITIM SEMİNERİ	2006
		İlköğretim Kurumları Sınıf Rehberlik Programı Uygulama Semineri	2006
		Halk Oyunları Semineri	2008
		Özel Eğitim Semineri	2008
		Risk Değerlendirme Eğitimi Semineri	2023
		Duygu Düzenleme (Öfke ve Stres Yönetimi) Semineri	2022
		Uzman Öğretmenlik Eğitim Programı Semineri	2022
		Sorgulama Temelli Matematik Eğitimi Semineri	2022
		İslam Medeniyeti Seminer	2023
		Bağımlılıkla Mücadele Semineri 1	2023
		Çocuk ve Ergenlerde Kayıp ve Yas Semineri	2023
		Afet Sonrası Ruh Sağlığı Seminer	2023
		Etik Eğitimi Semineri	2024

Tablo 21:Kurumda Gerçekleşen Öğretmen Sirkülasyonunun Oranı

	Yıl İçerisinde Kurumdan Ayrılan Öğretmen Sayısı			Yıl İçerisinde Kurumda Göreve Başlayan Öğretmen Sayısı		
	2021	2022	2023	2021	2022	2023
TOPLAM	-	1	1		1	1

Tablo 22: Personel devam durumu

DÖNEM	Rapor Alan Öğretmen Sayısı	Toplam Rapor Sayısı	Raporlu Gün Sayısı	Rapor Alma Sıklığı (180 iş günü)	Mazeret İzni Sayısı
2021	4	15	15	15	5
2022	8	8	47	47	91
2023	6	6	27	27	-

Tablo 23 :Kurumdaki Mevcut Hizmetli/Memur Sayısı

Sıra	Görevi	Erkek	Kadın	Eğitim Durumu	Hizmet Yılı	Toplam
1	Memur	-	-		-	-
2	Hizmetli	-	-	-	-	-
3	İŞKUR Personeli	-	1	-	-	1

Tablo 24: Okul/kurum Rehberlik Hizmetleri

Mevcut Kapasite				Mevcut Kapasite Kullanımı ve Performans					
Psikolojik Danışman Norm Sayısı	Görev Yapan Psikolojik Danışman Sayısı	İhtiyaç Duyulan Psikolojik Danışman Sayısı	Görüşme Odası Sayısı	Danışmanlık Hizmeti Alan			Rehberlik Hizmetleri İle İlgili Düzenlenen Eğitim / Paylaşım Toplantısı vb. Faaliyet Sayısı		
				Öğrenci Sayısı	Öğretmen Sayısı	Veli Sayısı	Öğretmenlere Yönelik	Öğrencilere Yönelik	Velilere Yönelik
1	1	-	1	132	13	50	15	45	15

Tablo 25: Okul Rehberlik Servisi Çalışmaları

OKUL REHBERLİK SERVİSİ ÇALIŞMALARI						
SORUN ALANLARI	2020-2021		2021-2022		2022-2023	
	K	E	K	E	K	E
Sağlık Sorunları	PANDEMİ	PANDEMİ	2	1	7	9
Okulla İlgili Sorunlar	PANDEMİ	PANDEMİ	40	15	35	20
Aile İle İlgili Sorunlar	PANDEMİ	PANDEMİ	10	13	12	12
Kişisel Alanla ilgili Sorunlar	PANDEMİ	PANDEMİ	24	15	26	14
Arkadaşlık Sorunları	PANDEMİ	PANDEMİ	28	30	20	25
Sosyo- Ekonomik Sorunlar	PANDEMİ	PANDEMİ	1	1	1	0
Genel Toplam	0		105+75=180		101+80=189	

2.7.3. Teknolojik Düzey

Tablo 26: Teknolojik Araç-Gereç Durumu Tablosu

Araç-Gereçler	2021	2022	2023	İhtiyaç
Akıllı Tahta Sayısı	6	6	6	
Masaüstü Bilgisayar Sayısı	1	1	1	2
Yazıcı Sayısı	1	1	1	1
Fotokopi Makinesi Sayısı	1	1	1	1
İnternet Bağlantı Hızı	fiber	fiber	fiber	
DYS kullanımı	Var	Var	Var	
SMS bilgilendirme sistemi kullanımı	-	-	-	
MEB tarafından sağlanan resmi internet sitesinin kullanımı	Var	Var	Var	
Resmi elektronik posta adresinin kullanımı	Var	Var	Var	

Okul/kurumun fiziki mekânlar açısından mevcut ve ihtiyaç durumunun da ortaya konulması gerekmektedir.

Tablo 27 : Okul/Kurum Yerleşkesine İlişkin Bilgiler Tablosu

Okulun Bölümleri	
Okul Kat Sayısı	1
Derslik Sayısı	6
Derslik Alanları (m ²)	50
Kullanılan Derslik Sayısı	6
Şube Sayısı	5
İdari Odaların Alanı (m ²)	52

Öğretmenler Odası (m ²)	50
Okul/Kurum Oturum Alanı (m ²)	300
Okul/Kurum Bahçesi (Açık Alan) (m ²)	4000
Sanatsal, bilimsel ve sportif amaçlı toplam alan (m ²)	3000
Kantin (m ²)	6
Tuvalet Sayısı	4

Tablo 28 : Fiziki Altyapısı Tablosu

OKULUN FİZİKİ ALTYAPISI					
Fiziki Mekan	Var	Yok	Adedi	İhtiyaç	Açıklama
Müdür odası	X		1		
Müdür Yardımcısı Odası	X		1		
Öğretmenler Odası	X		1		
Ders Araç Gereç Odası		X		1	
Kütüphane		X			
Rehberlik Servisi	X		1		
Resim Odası		X		1	
Müzik Odası		X			
Beden Eğitimi Odası		X		1	
Çok Amaçlı Salon		X		1	
İş ve Teknik Atölyesi		X		1	
Bilgisayar laboratuvarı		X		1	
Spor Salonu		X			
Otopark		X		1	
Spor Alanları		X		1	
Kantin	X		1		
Fen Bilgisi Laboratuvarı		X	1		
Arşiv		X		1	

2.7.4. Mali Kaynaklar

Tablo 29 :Kaynak Tablosu

Kaynaklar	2024	2025	2026	2027	2028
Genel Bütçe	50.000	60.000	80.000	120.000	160.000
Okul Aile Birliđi	15.000	20.000	25.000	30.000	40.000
Kira Gelirleri(Kantin)					
Diđer					
TOPLAM	65.000	80.000	105.000	150.000	200.000

Tablo 30 : Gelir-Gider Tablosu

YILLAR	2021		2022		2023	
HARCAMAKALEMLERİ	GELİR	GİDER	GELİR	GİDER	GELİR	GİDER
Temizlik		470				
Küçük Onarım		1130		2050		9000
Bilgisayar Harcamaları		0				0
Büro Makineleri Harcamaları	2.039,52	0	7.059,52		9.528,52	0
Sosyal Faaliyetler		200				
Kırtasiye		200				
TOPLAM		2000				9000

2.7.5. İstatistikî Veriler

Tablo 31 : Mevcut Şube(2023-2024) Öğrenci Sayıları Tablosu

Sınıf/Şube	Erkek Öğrenci Sayısı	Kız Öğrenci Sayısı	Sınıf Toplamı
Anasınıfı / A Şubesi	10	17	17
Anasınıfı / B Şubesi	11	10	21
5. Sınıf / A Şubesi	14	11	25
6. Sınıf / A Şubesi	18	13	31
7. Sınıf / A Şubesi	9	10	19
7. Sınıf / B Şubesi	7	13	20
8. Sınıf / A Şubesi	12	11	23
5. Sınıf / H Şubesi	11	18	29
SINIF GENELİNDE TOPLAM:	81	75	156

Tablo 32 : Sınıfların Öğrenci Durumu Tablosu

Dönem	Sınıf	Okul Mevcudu	Mevcudu En fazla Olan Sınıf	Mevcudu En Az Olan Sınıf	Kaynaştırma Öğrencisi Sayısı
	Anasınıfı	35	17	18	1
2024-2023	5.Sınıf	25	25	25	1
	6.Sınıf	31	31	31	0
	7.Sınıf	31	31	31	0
	8.Sınıf	23	23	23	2
GENEL MEVCUT		156	96	116	4
2022-2023	5.Sınıf	30	30	30	0
	6.Sınıf	31	31	31	0
	7.Sınıf	23	23	23	2
	8.Sınıf	23	23	23	
GENEL MEVCUT		107	107	107	2
2021-2022	5.Sınıf	23	23	23	0
	6.Sınıf	23	23	23	0
	7.Sınıf	23	23	23	0
	8.Sınıf	28	28	28	0

GENEL MEVCUT		97	97	97	0
2020-2021	5.Sınıf	28	28	28	0
	6.Sınıf	26	26	26	0
	7.Sınıf	28	28	28	0
	8.Sınıf	31	31	31	0
GENEL MEVCUT		113	113	113	0

Tablo 33 : Derslik Başına Düşen Öğrenci Sayıları Tablosu

DERSLİK BAŞINA DÜŞEN ÖĞRENCİ SAYILARI				
SINIF	2020-2021	2021-2022	2022-2023	2023-2024
5.SINIF	28	23	30	23
6.SINIF	26	23	30	31
7.SINIF	28	23	23	39
8.SINIF	31	30	29	28

Tablo 34 : Öğretmen Başına Düşen Öğrenci Sayıları

ÖĞRETMEN BAŞINA DÜŞEN ÖĞRENCİ SAYILARI				
SINIF	2020-2021	2021-2022	2022-2023	2023-2024
5.SINIF	28	23	30	23
6.SINIF	26	23	30	31
7.SINIF	28	23	23	39
8.SINIF	31	30	29	28

Tablo 35 : Devamsız Öğrenci ve Sınıf Tekrarı Yapan Öğrenci Sayıları Tablosu

DEVAMSIZ ÖĞRENCİ SAYILARI		
Yıllar	Devamsızlıktan Dolayı Tekrar Yapan Öğrenci Sayısı	Devamsızlıktan Dolayı Tekrarı Yapan Öğrenci Oranı
2020-2021	-	-
2021-2022	-	-
2022-2023	-	-

Tablo 36 : Öğrenci Ödül Durumları Tablosu

Ödül Durumu			
Yıllar	Takdir Belgesi Alan Öğrenci Sayısı 1.ve 2. Dönem	Teşekkür Belgesi Alan Öğrenci Sayısı 1.ve 2. Dönem	Takdir ve Teşekkür Belgesi Alan Toplam Öğrenci Sayısı
2020-2021	52	46	98
2021-2022	51	36	87
2022-2023	52	46	98

Tablo 37 : Spor Tesisleri Tablosu

SPOR TESİSLERİ		
Tesisin adı	Kapasitesi(Kişi Sayısı)	Alanı
Geleneksel Çocuk Oyunları Alanı	20	80m ² +80m ²
Futbol Sahası	20	150m ² +150m ²

Tablo 38 : Okulun Etkinlikleri Tablosu

DÜZENLENEN KÜLTÜREL ETKİNLİKLER (Kulüp etkinlikleri dışında)		
Yıllar	Etkinlik Adı	Katılımcı Sayısı
2020-2021	GEZİ	40
2021-2022	GEZİ	65
2022-2023	SERĞİ- GEZİ	70

Tablo 39 : Sosyal Faaliyetlere Katılım Durumları Tablosu

YILLAR	2021			2022			2023		
KATILAN ÇALIŞMALAR	ÖĞRETMEN	ÖĞRENCİ	VELİ	ÖĞRETMEN	ÖĞRENCİ	VELİ	ÖĞRETMEN	ÖĞRENCİ	VELİ
Kutlamalar	Pandemi	Pandemi	Pandemi	11	110	8	20	115	6
Anma Programı	Pandemi	Pandemi	Pandemi	8	10	0	9	115	0
Geziler	Pandemi	Pandemi	Pandemi	2	40	2	2	65	2

Tablo 40 : Sivil Savunma Çalışmaları Tablosu

YILLAR	2021		2022		2023	
ÇALIŞMALAR	KONTROL YAPILDI/ FAAL	YAPILMADI /FAAL DEĞİL	KONTROL YAPILDI/ FAAL	YAPILMADI /FAAL DEĞİL	KONTROL YAPILDI/ FAAL	YAPILMADI /FAAL DEĞİL
Yangın Tertibatı	X		X		X	
Yangın Tüpü	X		X		X	
İkaz Alarm Zili		X		X		X
Elektrik Tertibi Kontrolü	X		X		X	
Baca Temizliği	X		X		X	
Kalorifer Kazan Temizliği	X		X		X	
Sivil Savunma Tatbikatları	PANDEMİ		X		X	

2.8. Çevre Analizi(PESTLE)

Çevre analizinde; okulumuzu etkileyebilecek dışsal değişimler ve eğilimler değerlendirilmiştir. PEST Analizi faktörlerin incelenerek önemli ve hemen harekete geçilmesi gerekenleri tespit etmek ve bu faktörlerin, olumlu veya olumsuz kimleri etkilediğini ortaya çıkarmak için yapılan analizdir. Okulumuzda PEST Analizi, politik(siyasi), ekonomik, sosyal ve teknolojik faktörlerin incelenerek önemli ve hemen harekete geçirilmesi gerekenleri tespit etmek ve bu faktörlerin olumlu (fırsat) veya olumsuz (tehdit) etkilerini ortaya çıkarmak için yapılan bir analizdir. Politik, ekonomik, sosyal ve teknolojik değişimlerin sakıncalı(tehdit) taraflarından korunmak, avantajlı(fırsat) taraflarından yararlanmaya çalışmaktır. Okulumuz politik, ekonomik, sosyal ve teknolojik alanlardaki çevre değişkenlerini değerlendirmiş, bu değişkenlerin okulun gelişimine nasıl katkı sağlayacağını ya da okul gelişimini nasıl engelleyeceğini belirlenmiştir. Bu değişkenlerden okulumuzun gelişimine katkı sağlayacak olanlar bir fırsat olarak değerlendirilmiştir. Bunun yanı sıra okul gelişimini engelleyebilecek olan değişkenler ise tehdit olarak alınmış ve planlama yapılırken bu tehditler göz önünde bulundurulmuştur. Sosyal faktörler çevrenin sosyokültürel değerleri ve tutumları ile ilgilidir.

Bu değer ve tutumlar okulumuzun çalışanları ve hizmet sunduğu kesimler açısından önemlidir. Çünkü bu konular örgütün stratejik hedeflerini, amaçlarını etkileyebilir, kurum açısından bir fırsat ya da tehdit oluşturabilir. Sosyal açıdan çevre analizi yapılırken kurumun bulunduğu çevredeki yaşantı biçimi, halkın kültürel düzeyi, toplumsal gelenekler vb. konular dikkate alınmalı, bu konuların kurum açısından bir fırsat mı yoksa tehdit unsuru mu olduğu tespit edilmelidir. Teknolojik alandaki hızlı gelişmeler, telefon, radyo, televizyon ve internet gibi günümüz haberleşme araçları çevrede olup bitenlerden zamanında haberdar olma olanakları yanında, yazılı haberleşmenin ifade güçlüklerini ortadan kaldırmış, hatta birtakım olayları görerek anında izleyebilme olasılığını gerçekleştirmiş bulunmaktadır.

Herhangi bir haber, mesaj veya önemli bir olay, dünyanın herhangi bir yerine vakit geçirmeksizin çok çabuk ulaşmakta; dünyanın herhangi bir yerinden başka bir yere bilgi ve deneyim transferi gerçekleştirilebilmektedir. Bu durum bilimsel, teknik ve düşünsel alanlarda meydana gelen gelişmelerin iyi veya kötü sonuçlarıyla bütün dünyaya yayılmasını sağlamaktadır.

Böylece, dünyada kişiler arası ilişkilerde olduğu kadar, grup ve uluslararası ilişkilerde de sosyokültürel yönden hızlı değişimler meydana gelmektedir. Bilimsel, teknik ve düşünsel değişimler, eğitim ve öğretim alanındaki sistem ve yöntemleri de temelinden değişime zorlamaktadır.

Tablo 41 : PESTLE Analiz Tablosu

Politik-Yasal etkenler	Ekonomik etkenler
<ul style="list-style-type: none">• Kalkınma Planı ve Orta Vadeli Program,• Yasal yükümlülüklerin belirlenmesi,• Oluşturulması gereken kurul ve komisyonlar,• Milli Eğitim Bakanlığı ve İl ve İlçe Milli Eğitim Müdürlüğü Stratejik Planlarının incelenmesi• Personelin yasal hak ve sorumlulukları• Okul çevresindeki politik durum• Öğrencilerin değişik ihtiyaçlarına, doğal yeteneklerine ve ilgi alanlarına odaklanması• Okulumuzun bulunduğu çevrenin, eğitime-öğretime erişebilirlik hakkında zorunlu eğitimi aşan beklentileri	<ul style="list-style-type: none">• Okulun bulunduğu çevrenin genel gelir durumu• İş kapasitesi• Okulun gelirini arttırıcı unsurlar• Okulun giderlerini arttıran unsurlar• Tasarruf sağlama imkânları İşsizlik durumu• Mal-ürün ve hizmet satın alma imkânları• Kullanılabilir gelir• Velilerin sosyoekonomik düzeyi• Bilginin, refaha ve mutluluğa ulaşmada itici güç olarak belirmesi• Toplum kavramında, internet kullanımını sonucunda meydana gelen değişiklikler• Çalışanlarda değişik becerilerin ve daha fazla esnekliğin aranmasına yol açan küreselleşme ve rekabetin gittikçe arttığı ekonomi• İstihdamda geleneksel alanlardan bilgi ve hizmet sektörüne kayış• Vasıfsız işlerdeki düşüş ve istihdam için gerekli nitelik ve becerilerdeki artış• Kariyer yönü ve istihdamda değişiklikler içeren yeni kariyer yapıları
Sosyo-kültürel etkenler	Teknolojik etkenler
<ul style="list-style-type: none">• Kariyer beklentileri• Ailelerin ve öğrencilerin bilinçlenmeleri• Aile yapısındaki değişimler(geniş aileden çekirdek aileye geçiş, erken yaşta evlenme vs.)• Nüfus artışı• Göç• Nüfusun yaş gruplarına göre dağılımı• Doğum ve ölüm oranları• Hayat beklentilerindeki değişimler (Hızlı para kazanma hırsı, lüks yaşama düşkünlük, kırsal alanda kentsel yaşam)• Göçler dolayısıyla artan mahallemizdeki okul çağı öğrenci sayısı• Birçok geleneksel sosyal yapının etkisinin azalması• Beslenme alışkanlıkları,• Değerler,mesleki etik kuralları vb.	<ul style="list-style-type: none">• Milli Eğitim Bakanlığı teknoloji kullanım durumu,• e- devlet uygulamaları• e-öğrenme, e-akademi, e-okul, eba, uzaktan eğitim, internet olanakları• Okulun sahip olmadığı teknolojik araçlar bunların kazanılma ihtimali• Çalışan ve öğrencilerin teknoloji kullanım kapasiteleri,• Öğrenci ve çalışanların sahip olduğu teknolojik araçlar• Teknoloji alanındaki gelişmeler• Okulun yeni araçlara sahip olma imkânları• Teknolojinin eğitimde kullanım,• Teknolojinin ilerlemesinin, yayılmasının ve benimsenmesinin artması• Bilginin hızlı üretimi, erişilebilirlik ve kullanılabilirliğinin gelişmesi• Teknolojinin sağladığı yeni öğrenme ve etkileşim-paylaşım olanakları
Çevresel Etkenler	
<ul style="list-style-type: none">• Hava ve su kirlenmesi,• Toprak yapısı,• Bitki örtüsü,• Doğal kaynakların korunması için yapılan çalışmalar,• Çevrede yoğunluk gösteren hastalıklar,• Doğal afetler(deprem kuşağında bulunma,Covid19,kene vakaları vb.)	

2.9. GZFT Analizi

Okulumuzun temel istatistiklerinde verilen okul künyesi, çalışan bilgileri, bina bilgileri, teknolojik kaynak bilgileri ve gelir gider bilgileri ile paydaş anketleri sonucunda ortaya çıkan sorun ve gelişime açık alanlar iç ve dış faktör olarak değerlendirilerek GZFT tablosunda belirtilmiştir. Dolayısıyla olguyu belirten istatistikler ile algıyı ölçen anketlerden çıkan sonuçlar tek bir analizde birleştirilmiştir.

Kurumun güçlü ve zayıf yönleri donanım, malzeme, çalışan, iş yapma becerisi, kurumsal iletişim gibi çok çeşitli alanlarda kendisinden kaynaklı olan güçlülükleri ve zayıflıkları ifade etmektedir ve ayrımda temel olarak okul müdürü/müdürlüğü kapsamında bakılarak iç faktör ve dış faktör ayrımı yapılmıştır.

2.9.1. İÇSEL FAKTÖRLER

İç Çevre		
Etkenler	Güçlü Yönler	Zayıf Yönler
Öğrenciler/ Kursiyer	1.Öğrenci disiplin ve devamsızlık olaylarının düşük olması 2.Öğretmen ve öğrenci sayılarının yeterliliği 3.Kültürel ve sosyal faaliyetlere yer verilmesi 4.Gerçekleştirilen sosyal ve kültürel etkinliklere katılım oranının yüksek olması 5.Öğrenci öğretmen ilişkilerinin ve iletişiminin sağlıklı olarak yürütülmesi ve iletişimin çok iyi olması	1.Bazı öğrencilerin sosyo-ekonomik durumlarının yetersiz olması 2.Akademik hedefi olmayan öğrencilerin olması
Çalışanlar	1.Okulumuzdaki alanlar arasında işbirliğinin olması 2.Tecrübeli bir eğitim kadrosuna sahip olunması. 3.İdareci ve öğretmenler gelişime açıktır 4.İdare öğretmen ilişkilerinin iyi olması	1.Öğretmenlerin çeşitli kaygılarla okul disiplinine yeterince katkı sağlayamamaları
Veliler	1.Velilerin okulla işbirliği yapması ve bilinçli olması 2. Velilerle iletişim imkanının yüksek olması. 3.Velinin okul şartlarına güvenmesi. 4. Velilerimizin okulumuzla ilgili memnuniyetlerini çevrelerinde paylaşmaları	1.Bazı velilerin okulla ilgili aidiyet duygusu taşınamaması.
Bina ve Yerleşke	1.Okul çevresinin sakin olması 2.Fiziksel imkânların yeterli olması 3.Okulumuzun kantininin olması 4. Olumsuz örnek oluşturabilecek yerlerden uzak olması. 5.Okulun çevre duvarının olması,	1.Seminer, toplantı, tiyatro vb. amaçlı çok amaçlı salonun olmaması. 2.Okul bahçesinin yetersiz olması 3. Okul binasının eski ve yetersiz olması
Donanım	1.Sınıflarda akıllı tahta olması	1.Bilişim Teknolojileri Sınıfının olmaması.
Bütçe	1.Kaynakların tüm personel tarafından verimli ve tasarruflu kullanılması	1.Okulun mali kaynaklarının yetersiz olması 2.Bağışların yetersiz olması
Yönetim Süreçleri	1.Eğitim bölgesinde yeterli tanıtımın olması 2.Okul idaresi öğrenci yararına alınan kararları destekler ve tüm paydaşları sürece dâhil etmeye çalışır. 3.Oluşturulan kurullar ve komisyonlar görevlerini eksiksiz yerine getirir.	1.Kurul ve komisyon çalışmalarının angarya olarak görülmesi 2.Okullarda çok fazla iş yükünün bulunması 3.Yapılması gereken işlerde personele gerekli eğitimin verilememesi 4.Yönetim sürecinde Eğitim Öğretim dışı iş yükünün fazla olması
İletişim Süreçleri	1.Okul veli iletişim kanallarının kullanılır. 2.Okul aile birliğinin okulla olan iletişimi güçlüdür 3.Veli toplantılarının yapılması	1.Akademik başarısı düşük olan öğrencilerin velileri ile yeterince iletişim kurulamaması 2.Veli toplantılarına yeterli katılım olmaması.

2.9.2. DIŐSAL FAKTÖRLER

DıŐ Çevre		
Etkenler	Fırsatlar	Tehditler
Politik	1.Yeni yasal düzenlemeler 2.İlçe milli eğitim müdürlüğünün yönetim kademesine ulaşılabilirlik 3.2023 Eğitim Vizyonundan hareketle eğitimde yapacağımız atılım umutlandırmaktadır 4.Üst politika belgelerinde eğitimin öncelikli alan olarak yer alması.	1.Bu güne kadar izlenen veli merkezli eğitim politikaları 2.Öğretmenlerin toplum nazarındaki itibar kaybı 3.Sürekli değişen yönetmelikler 4.İş sağlığı ve güvenliği çalışmalarının bütçelendirilememesi, konu ile ilgili bilgi ve personel eksikliği 5.Bakanlık bütçesinin okul ve kurumların ihtiyaçlarını karşılayacak düzeyde olmaması.
Ekonomik	1.Ekonomik durumu iyi olan velilerimizin bulunması. 2.Farklı iş kollarından velilerimizin olması	1.Eğitime katkı sağlayabilecek hayırseverlerin az olması 2.Öğrencilerin ekonomik durumlarının yeterince iyi olmaması 3.Ailelerin çocuklarının eğitimine geçim şartları nedeniyle yeterince bütçe ayıramaması
Sosyolojik	1.Okulumuzun merkezde olması sosyo-kültürel açıdan olumludur.	1.Parçalanmış aileler 3.Akademik başarıya olan isteğin milli ve manevi değerlere karşı yeterince olmaması
Teknolojik	1.Öğrenciler teknolojik gelişmeleri takip edebilmektedir 2.Sınıflarda hızlı internete bağlı akıllı tahtaların bulunması	1.Gelişen ve değişen teknolojik gelişmeler neticesinde internet ve telefon bağımlılığı
Mevzuat-Yasal	1.Mevcut yasa ve yönetmelikler çerçevesinde okul yönetimi ve denetimi sağlanmaktadır	1.Sınav sisteminde ve ölçme değerlendirme sürekli yapılan değişiklikler öğretmenlerin, öğrencilerin ve velilerin önünü görememesine neden olmaktadır. 2.Okul yönetici ve öğretmenlerinin sorumluluklarla donatılıp yetkilerinin sınırlandırılması, öğrenci ve veli üzerinde itibar kaybına neden olmuştur.
Ekolojik	1Okulumuz şehir merkezinde olmasına rağmen Ana caddeden uzak olmasından dolayı ses ve hava kirliliği olmaması bakımından şanslıdır.	1.Kış aylarında kar, don ve buzlanmadan dolayı yaşanan güçlükler

2.9.3. Tespit ve İhtiyaçların Belirlenmesi

Tablo 42 : Tespit ve İhtiyaçları Belirlenmesi Tablosu

Durum Analizi Aşamaları	Tespitler/Sorun Alanları	İhtiyaçlar/Gelişim Alanları
Uygulanmakta Olan Stratejik Planın Değerlendirilmesi	*İzleme ve değerlendirme çalışmalarında eksiklikler saptanmıştır.	*İzleme ve değerlendirme için etkin bir takip sistemi kurulmalı
Mevzuat Analizi	* Müdürlüğümüz hizmetlerini mevzuattaki hükümlere uygun olarak yürütmektedir. * Tabi olduğumuz mevzuatın kapsamı, müdürlüğümüzün yetkilerini çeşitlendirmekle birlikte sınırlamaktadır. *Kurumsal kültürümüz, mevzuatta sık yaşanan değişikliklere hazırlıklı olmasına rağmen öğrenci ve velilerimizden oluşan paydaşlarımız, yeni ve farklı çalışmalara uyuma direnç göstermektedir. * Mevzuat itibariyle öğrenci velilerinin eğitim faaliyetlerine müdahale alanını sınırlandıran herhangi bir mekanizma bulunmamaktadır	*Diğer kurumlarla işbirliğinde, yetki alanının genişletilmesi. *Mevzuat itibariyle Okul Müdürlerinin yetkilerinin artırılması * Eğitim uygulamaları konusunda ulusal düzeyde tanıtım çalışmaları yaparak öğrenci ve velilerinin bilgilendirilmesi. * Mevzuatta ihtiyaç duyulan değişikliklerde “yenileme” çalışmaları yerine “güncelleme” çalışmalarına yer verilmesi * Öğrenci velilerinin eğitim faaliyetlerine müdahale alanlarının sınırlandırılması için yasal tedbirlerin * Mevzuatın, çalışanların kendilerini güvende hissedebileceği şekilde yeniden düzenlenmeli.
Üst Politika Belgeleri Analizi		* Stratejik Plan Hazırlama, Stratejik Yönetim Süreci ile ilgili diğer iş ve işlemlerde daha geniş bilgilendirmeler yapılmalı. * Stratejik Plan hedef ve göstergelerinin üst politika belgelerindeki ilke ve prensiplere uygun hazırlanmalı.
Paydaş Analizi	*Veliler ile iletişim ve işbirliği istenen düzeyde değildir. *Paydaş türü fazladır,paydaşlarımızın kurumumuzdan beklentileri farklı ve çok çeşitlidir.	*Veliler ile ilişkileri güçlendirilmeli. *Paydaşların idareden beklentilerinin faaliyet alanlarıyla uyumu sağlanmalı, plan döneminde kurumsal faaliyetler hakkında paydaşlara düzenli bilgilendirme yapılmalı.
Okul İçi Analiz	*Öğrenciler değişik sosyal yapılardan gelmesi uyum sorunları oluşturmaktadır.	*Öğrencilerin uyumunu sağlamak için okul kültürü geliştirilmeli

İnsan Kaynakları Yetkinlik Analizi	* Çalışanlarımızın her biri türden yeterliliklere sahiptir	* Çalışanlarımızın her alanda bilgi sahibi olması için hizmet içi eğitim faaliyetleri düzenlenmesi
Kurum Kültürü Analizi	* Kurumsal kültürümüz gelişmiş durumdadır. Kurum içi iletişim gelişmiştir, halkla ilişkiler sağlıklı bir şekilde yürütülmektedir. * Eğitim faaliyetlerine kadın velilerimizin katılım oranları yüksektir.Fakat genel katılım oranları beklenen düzeyde değildir	* Eğitim-öğretim faaliyetlerine genel katılım oranlarının yükseltilmesi
Fiziki Kaynak Analizi	* Derslik sayıları yeterli değildir. *Dersliklerin binanın fiziki yapımdan kaynaklı sorunları vardır	* Mevcut hizmet binasında fiziki değişiklikler yapılmalı. *Anasınıfı dersliği yapılmalıdır.
Teknoloji ve Bilişim Altyapısı Analiz	* Bilişim teknolojileri laboratuvarı yoktur.	*Bilişim teknolojileri laboratuvarı yapılmalıdır.
Mali Kaynak Analiz	* Kurumumuza ait ödenek kaleminin yeterli olmaması. * Ailelerin gelir düzeyi düşük olduğundan okul-aile birliğine az miktarda bağış yapılmaktadır. * Okul-aile birliği iş ve işlemleri okul yöneticileri tarafından üstlenilmektedir.	* Okullara yeterli ödenek ayrılması *İş güvenliğini gerektiren durumlarda bakanlıkça gerekli ödenek gönderilmeli.

3. BÖLÜM

GELECEĞE BAKIŞ

3.1. MİSYON



Öğrencilerimizin ilgi ve yetenekleri doğrultusunda, özgür ve özgün düşünceye sahip, bilimsel ve eleştirel düşünen, risk alabilen, problem çözme becerisi kazanmış ve çevresini etkileyebilen, kendine ve başkalarına değer veren, milli birlik ve beraberlik duyguları içerisinde yüksek karakterli, ulusal kültürü özümsemiş, ahlaki ve manevi değerlerine bağlı **“DÜNYA İNSANI”**. yetiştirmek

3.2. VİZYON

Eğitim öğretimin her bir alanında EN' leri ve İLK 'leriyle etrafına ışık tutan, lider insan yetiştiren bir kurum olmaktır.

3.3. TEMEL DEĞERLER

- * İnsanlarla olan ilişkilerimizde hoşgörüyü esas alırız.
- * Çalışanları tanır, yeteneklerini geliştirir, fikirlerine değer verir, üretkenleri takdir eder her zaman destekler ve ödüllendiririz.
- * Tüm okul paydaşları ile uyum içinde çalışırız, öğrenci bizim önceliğimiz ve geleceğimizdir.
- * Başarıya asla sınır koymayız.
- * Öğrencilerimizin potansiyellerinin ve yeteneklerinin ortaya çıkmasını sağlayacak fırsatlar oluştururuz.
- * Her türlü eleştiri ve öneriye açığız.
- * Hedeflerimize ulaşmada hız kesmeden yol alırız.
- * Kendimize güveniriz ,davranışlarımızda tutarlı olup aldığımız kararların gereğini mutlaka yerine getiririz.
- * Doğruluk, dürüstlük ve ahlak temel ilkelerimizdendir.
- * İnsan yaşamını birer değer olarak kabul eder ve insan haklarına saygı duyarız.

4. BÖLÜM

AMAÇ, HEDEF VE
PERFORMANS GÖSTERGESİ
İLE STRATEJİLERİN
BELİRLENMESİ

4.1. Amaç, Hedef, Gösterge ve Stratejiler

Tablo 43. Amaç, Hedef, Gösterge ve Stratejilere İlişkin Kart

Amaç 1	Okulun eğitimin temel ilkeleri doğrultusunda niteliğini arttırmak amacıyla kurumsal kapasite geliştirilecektir.									
Hedef 1.1	Eğitim ve öğretimin sağlıklı ve güvenli bir ortamda gerçekleştirilmesi için okul sağlığı ve güvenliği geliştirilecektir.									
Performans Göstergeleri	Hedefe Etkisi(%)	Mevcut 2023	2024	2025	2026	2027	2028	İzleme Sıklığı	Rapor Sıklığı	
PG 1.1.1. Okulda yaşanan kaza sayısı	10%	4	3	3	2	2	2	6 ay	6 ay	
PG 1.1.2.Bağımlılıkla mücadele ile ilgili konularda eğitim alan öğrenci ve öğretmen sayısı	20%	23%	35 %	55 %	60%	70%	80%	6 ay	6 ay	
PG 1.1.3. Akran zorbalığı ve siber zorbalıkla ilgili konularda eğitim alan öğretmen, öğrenci ve veli sayısı	20%	28%	50 %	60 %	70%	90%	100%	6 ay	6 ay	
PG 1.1.4. Sağlıklı beslenme ve obezite ile ilgili konularda verilen eğitim alan öğrenci, öğretmen ve veli sayısı	20%	51%	60 %	65 %	75%	85%	100%	6 ay	6 ay	
PG 1.1.5. Hijyen, gıda güvenliği, bulaşıcı hastalıklar ile ilgili konularda verilen eğitim alan öğrenci, öğretmen ve personel sayısı	10%	51%	60 %	65 %	75%	85%	100%	6 ay	6 ay	
PG 1.1.6. Sivil savunma eğitimlerine katılan öğrenci ve öğretmen sayısı	10%	15%	30 %	40 %	50%	60%	70%	6 ay	6 ay	
PG 1.1.7. Afet ve acil durum tatbikat sayısı	10%	25%	25 %	50 %	75%	100 %	100%	6 ay	6 ay	
Koordinatör Birim	Okul Yönetimi									
İşbirliği Yapılacak Birimler	Öğretmenler Kurulu,İSG Kurulu									
Riskler	R1. İş sağlığı ve güvenliğine paydaşların dikkat etmemeleri sonucu kaza oluşması R2. Bağımlılıkla mücadelede velilerin ilgisiz kalmaları. R3. Hijyen kurallarına uyulmaması sonucu bireylerin hastalanması. R4. Acil durum tatbikatlarının özenli ve düzenli yapılmaması.									
Stratejiler	S1. Eğitim ortamları iş sağlığı ve güvenliği yönüne uygun hâle getirilecektir. S2. Öğrenci, öğretmen ve velilerde farkındalık oluşturmak için bağımlılıkla mücadele, akran zorbalığı, siber zorbalık, sağlıklı beslenme ve obezite, hijyen, bulaşıcı hastalıklar ve gıda güvenliği gibi konularda alan uzmanları ile iş birliğinde eğitimler düzenlenecektir. S3. Doğa, insan ve teknoloji kaynaklı (deprem, sel, heyelan, yangın, çığ ve salgın hastalıklar vd.) afetlere karşı gerekli tedbirlerin alınması için çalışmalar yapılacaktır. S4. Doğa, insan ve teknoloji kaynaklı (deprem, sel, heyelan, yangın, çığ ve salgın hastalıklar vd.) konularında alan uzmanları ile iş birliğinde öğretmen ve öğrencilere farkındalık eğitimleri verilecektir. S5. Okulun afet ve acil durum eylem planının güncel tutulması sağlanacaktır. S6. Afet ve acil durum tatbikatları düzenlenecektir.									
Maliyet Tahmini	0,00 TL									
Tespitler	T1. Öğrenciler iş sağlığı ve güvenliği konusunda yeterince bilinçli değildir. T2. Bağımlılıkla mücadele sadece rehberlik servisine verilmeye çalışılmaktadır. T3. Akran zorbalığına maruz kalan çocuklara tespit etmek zaman almaktadır. T4. Öğrenciler ve veliler sağlıklı beslenme konusunda yeterince bilinçli değildirler. T5. Hijyen,gıda güvenliği ve bulaşıcı hastalıklar konusunda eğitimler yetersizdir. T6. Sivil savunma eğitimlerine katılan öğrenciler yetersizdir. T7. Afet ve acil durum tatbikat sayıları yetersizdir.									
İhtiyaçlar	İ1. Yaşanacak kazaları önlemek için derslerde bilgilendirme yapılır. İ2. Veli ve öğrencilere akran zorbalığı ve bağımlılıkla ilgili seminerler düzenlenmeli.									

	İ3.Uzman kişilerden de yararlanarak hijyen ve sağlıklı beslenme eğitimi verilmelidir.
	İ4.Sivil savunma eğitimleri paydaşlarla beraber verilmelidir.
	İ5.Acil durum tatbikatları sıklıkla özellikle habersiz tatbikatlar yapılmalı

Tablo 44 : Amaç, Hedef, Gösterge ve Stratejilere İlişkin Kart

Amaç 1	Eğitimin temel ilkeleri doğrultusunda okulun niteliğini arttırmak amacıyla kurumsal kapasite geliştirilecektir.									
Hedef 1.2	Temel eğitimde okulların niteliğini arttıracak uygulamalara ve çalışmalara yer verilmesi sağlanacaktır.									
Performans Göstergeleri	Hedefe Etkisi(%)	Mevcut 2023	2024	2025	2026	2027	2028	İzleme Sıklığı	Rapor Sıklığı	
PG 1.2.1. İyileştirilen fiziki mekân sayısı.	100%	1	1	1	1	1	1	1 yıl	1 yıl	
Koordinatör Birim	Okul Yönetimi									
İşbirliği Yapılacak Birimler	Okul Aile Birliği									
Riskler	R1.Yeterli mali desteğin alınamaması R2.Zamanında düzenlemelerin yetişmemesi									
Stratejiler	S1. Fiziki mekânların (derslikler, spor salonu, kütüphaneler, atölyeler vb.)iyileştirilmesi için kamu idareleri, belediyeler ve işverenlerle iş birlikleri yapılacaktır.									
Maliyet Tahmini	100.000,00 TL									
Tespitler	T1. Binadaki yetersizlikler eğitim ortamını etkilemektedir. T2. Binadaki yetersizlikler iş sağlığını etkilemektedir. T3. Tasarruf tedbirleri ödenek gelmesini engellemektedir T4. İş birliği yapılacak kurumların isteksizlikleri									
İhtiyaçlar	İ1. Ödenek taleplerinin hızlıca sonuçlandırılması İ2. Tadilatların okulların açılmasına yakın zamanlara bırakılmamalı									

Tablo 45 : Amaç, Hedef, Gösterge ve Stratejilere İlişkin Kart

Amaç 2	Eğitim ve öğretimin niteliğinin geliştirilmesini sağlanacaktır.								
Hedef 2.1	Kurum personelinin mesleki gelişimlerinin artırılması sağlanacaktır.								
Performans Göstergeleri	Hedefe Etkisi(%)	Mevcut 2023	2024	2025	2026	2027	2028	İzleme Sıklığı	Rapor Sıklığı
PG 2.1.1. Hizmet içi eğitim alan yönetici ve öğretmen sayısı	15%	5	6	8	9	11	13	6 ay	6 ay
PG 2.1.2. Uzaktan hizmet içi eğitime katılan öğretmen sayısı	20%	11	11	11	12	13	13	6 ay	6 ay
PG 2.1.3. Ulusal ve uluslararası projelere katılım sağlayan öğretmen sayısı	15%	5	6	7	8	9	10	6 ay	6 ay
PG 2.1.4. Öğretmenlere yönelik düzenlenen eğitim sayısı	20%	2	4	5	5	6	7	6 ay	6 ay
PG 2.1.5. Yöneticilere yönelik düzenlenen eğitim sayısı	20%	2	2	2	2	2	2	6 ay	6 ay
PG 2.1.6. Yüksek lisans eğitimini sürdüren/ tamamlayan öğretmen ve yönetici sayısı	10%	3	3	4	4	5	5	6 ay	6 ay
Koordinatör Birim	Okul Yönetimi								
İşbirliği Yapılacak Birimler	Öğretmenler Kurulu,İSG Kurulu								
Riskler	R1. Eğitim faaliyetlerine çoğunlukla az sayıdaki gönüllü öğretmenin katılımı, eğitime katılacak öğretmenlerin görevlendirmelerinin çoğunlukla resen yapılması								
	R2. Uzaktan eğitimlerin daha ilgi çekici işlenmesi.								
	R3. Yüksek lisans yapmanın özlük katkısının azlığı								
	R4. Yüksek lisans yapmak isteyen öğretmenlerin okulla beraber devam etme güçlüğü								
Stratejiler	S1. Okul yöneticilerinin ve öğretmenlerin mesleki gelişim ihtiyaçları tespit edilerek bu ihtiyaçları gidermeye yönelik bir mesleki gelişim planı hazırlanacaktır.								
	S2. Bakanlık, diğer kurum ve kuruluşlarla yapılan iş birlikleri kapsamında yardımcı personelin görev alanı ile ilgili iş başı eğitim almaları sağlanacaktır.								
	S3. Okul öğretmenlerinin alanlarında mesleki gelişimlerini ve öğretmenlik yeterliklerini geliştirmek için mahalli ve merkezi düzeyde eğitim almaları sağlanacaktır.								
	S4. Okul yöneticilerinin ve öğretmenlerin dijital platformlar aracılığıyla verilen eğitimlere katılmaları teşvik edilecektir.								
	S5. Okul personelinin motivasyon, iş doyum ve kurumsal bağlılık düzeylerini artıracak çalışmalar yapılacaktır.								
Maliyet Tahmini	0,00 TL								
Tespitler	T1. Hizmet içi eğitim faaliyetleri çoğunlukla resen düzenlenmektedir								
	T2. Hizmet içi eğitim faaliyetleri ders saatlerinin dışında düzenlendiği için katılımcılarda isteksizliğe sebep olmaktadır.								
	T3. Yaşı ilerleyen öğrenenlerin yüksek lisans yapma isteksizliği.								
İhtiyaçlar	İ1. Paydaş görüşlerinin değerlendirilmesi								
	İ2. İş birliğinin geliştirilmesi								
	İ3. Mevzuatların gelişime daha teşvik hale getirilmeli								

Tablo 46 : Amaç, Hedef, Gösterge ve Stratejilere İlişkin Kart

Amaç 3	Öğrencilere medeniyetimizin ve insanlığın ortak değerleriyle çağın gereklerine uygun bilgi, beceri, tutum ve davranışlar kazandırılacaktır.								
Hedef 3.1	Öğrencilerin akademik başarılarıyla birlikte tasarım ve girişimcilik yönlerini arttırmaya yönelik bütüncül çalışmalar yürütülecektir.								
Performans Göstergeleri	Hedefe Etkisi(%)	Mevcut 2023	2024	2025	2026	2027	2028	İzleme Sıklığı	Rapor Sıklığı
PG 3.1.1 Matematik dersi yıl sonu puanı ortalaması	15%	70,1768	72,00	73,00	74,00	75,00	76,00	1yıl	1yıl
PG 3.1.2 Türkçe dersi yıl sonu puanı ortalaması	15%	74,0368	75,00	76,00	77,00	78,00	79,00	1yıl	1yıl
PG 3.1.3 Fen Bilimleri dersi yıl sonu puanı ortalaması	15%	78,1368	79,00	80,00	81,00	82,00	83,00	1yıl	1yıl
PG 3.1.4 Sosyal Bilimler dersi yıl sonu puanı ortalaması	15%	79,4003	80,00	81,00	82,00	83,00	84,00	1yıl	1yıl
PG 3.1.5 Yabancı dil dersi yıl sonu puanı ortalaması	15%	73,2147	74,00	75,00	76,00	77,00	78,00	1yıl	1yıl
PG 3.1.6 Öğrenci başına okunan kitap sayısı	15%	5,39	6,00	7,00	8,00	9,00	10,00	1yıl	1yıl
PG 3.1.7 Okulun katılım sağladığı ulusal ve uluslararası proje sayısı	10%	15	17	20	23	25	28	1yıl	1yıl
Koordinatör Birim	Okul Yönetimi								
İşbirliği Yapılacak Birimler	Öğretmenler Kurulu								
Riskler	R1. Öğretmenlerin yeterince yarışmalara teşvikte bulunmaması								
	R2. Öğrencilerin özel kurslara gitmelerinden dolayı DYKlara ilgi göstermemesi								
	R3. Çok fazla proje çalışması istendiği için yeni projelere isteksizlik								
	R4. Öğrencilerin yarışmalara isteksizliği								
	R5. Velilerin öğrencilerin yarışmalara katılmalarındaki rızasızlığı								
Stratejiler	S1. Öğrencilerin kazanım eksiklikleri tespit edilerek destekleme ve yetiştirme kurslarıyla akademik yeterliklerinin artırılması sağlanacaktır.								
	S2. Öğrencilerin kompozisyon, resim, şiir vb. yarışmalara katılmaları teşvik edilecek, okul içerisinde yapılan yarışmalarda öğrencilerin ödüllendirilmesi sağlanacaktır.								
	S3. Okul kütüphanesi zenginleştirilecek, öğrencilerin kitap okumasını teşvik edecek etkinlikler düzenlenecektir.								
	S4. Öğrencilerin yerel, ulusal ve uluslararası proje ve yarışmalara katılmaları teşvik edilecektir.								
Maliyet Tahmini	4.500,00 TL								
Tespitler	T1. Başarı sadece akademik başarı olarak düşünülmektedir.								
	T2. Gönüllü öğretmenlere düşen iş yükü artmakta ve bu durum bıkkınlığa sebep olmaktadır								
	T3. Okuma çalışmalarına okul döneminde yer verilmelidir								
İhtiyaçlar	İ1. Okuma ve yazma alışkanlığı ile ilgili çalışmaların tüm sınıf seviyelerine yayılması								
	İ2. Anne, baba ve çocukların birlikte okumasını sağlayabilecek çalışmalar								
	İ3. Kütüphanedeki kitapların artırılması ve değişik türlerin yer alması								

Tablo 47 : Amaç, Hedef, Göstergeler ve Stratejilere İlişkin Kart

Amaç 4	Ortaokul kademesinde öğrencilerin kaliteli eğitime erişimleri fırsat eşitliği temelinde artırılarak bilişsel, duyuşsal ve fiziksel olarak çok yönlü gelişimleri sağlanacak ve temel hayat becerilerini edinmiş öğrenciler yetiştirilecektir.								
Hedef 4.1	Öğrencilerin bilimsel, kültürel, sanatsal, sportif ve toplum hizmeti alanlarında ders dışı etkinliklere katılım oranı artırılabacaktır								
Performans Göstergeleri	Hedefe Etkisi(%)	Mevcut 2023	2024	2025	2026	2027	2028	İzleme Sıklığı	Rapor Sıklığı
PG 4.1.1 Okulda bir eğitim ve öğretim döneminde bilimsel, kültürel, sanatsal ve sportif alanlarda en az bir faaliyete katılan öğrenci oranı (%)	25%	60%	70%	80%	85%	90%	95%	6 ay	6 ay
PG 4.1.2 Bir eğitim ve öğretim yılında en az iki sosyal sorumluluk ve toplum hizmeti çalışmalarına katılan öğrenci oranı (%)	25%	30%	35%	40%	45%	50%	55%	6 ay	6 ay
PG 4.1.3 Okulda bir eğitim ve öğretim yılında geleneksel çocuk oyunları alt başlığında en az bir faaliyete katılan öğrenci oranı (%)	25%	27%	40%	50%	60%	70%	80%	6 ay	6 ay
PG 4.1.4 Okulda bir eğitim ve öğretim yılında geleneksel çocuk oyunlarına yönelik olarak düzenlenen alan/mezan sayısı.	25%	1	1	1	1	2	2	6 ay	6 ay
Koordinatör Birim	Okul Yönetimi								
İşbirliği Yapılacak Birimler	Öğretmenler Kurulu,Sosyal kulüp rehber öğretmenleri								
Riskler	R1. Öğrencilerin genelinin sosyal kulüp çalışmalarına katılımı								
	R2. Öğretmenlerin kulüp çalışmalarında istekli davranmaması								
	R3. Fiziki şartlardan dolayı yeteri kadar geleneksel çocuk oyunları oynanacak alanların yetersiz kalması ve zeminin durumu								
Stratejiler	S1. Her bir öğrencinin bir kulüp faaliyetinde aktif olarak yer alması sağlanarak kulüp faaliyetlerinin etkinliği artırılabacaktır.								
	S2. Okul bahçeleri çocukların geleneksel oyunlarla vakit geçirmelerini sağlayacak ve gelişimlerini destekleyecek şekilde etkin olarak kullanılacaktır								
	S3. Okul bünyesinde etkinlikler düzenlenecektir.								
	S4. E-okul sisteminde bulunan sosyal etkinlik modülünde gerçekleştirilen etkinlikler işlenecektir.								
	S5. Okul bahçeleri geleneksel çocuk oyunlarına yönelik düzenlenecektir.								
Maliyet Tahmini	4.000,00 TL								
Tespitler	T1. Öğrenci velileri, sosyal faaliyetlerin her birinin belirli maliyete sahip olacağı şeklinde yanlış kaniya sahiptir								
	T2. Kulüp çalışmalarında belli öğrencilerin dışında katılım azlığı								
	T3. Toplum hizmeti çalışmalarının okul dışında yapılması								
İhtiyaçlar	İ1. Her öğrencinin katılım sağlayabileceği şekilde sosyal faaliyetler düzenlemek								
	İ2. Toplum hizmeti çalışmalarında velilerin de katılımı toplum hizmeti çalışmalarına katılımı artıracaktır.								

Tablo 48 : Amaç, Hedef, Göstergeler ve Stratejilere İlişkin Kart

Amaç 5	Öğrencilerin eğitim öğretime etkin katılımlarıyla donanımlı olarak bir üst öğrenime geçişi sağlanacaktır.								
Hedef 5.1	Öğrenme kayıpları önleyici çalışmalar yapılarak azaltılacaktır.								
Performans Göstergeleri	Hedefe Etkisi(%)	Mevcut 2023	2024	2025	2026	2027	2028	İzleme Sıklığı	Rapor Sıklığı
PG 5.1.1.Bir eğitim ve öğretim yılında destekleme ve yetiştirme kurslarına kayıt yaptıran öğrenci oranı (%)	30%	18%	25%	30%	35%	45%	50%	1 yıl	1 yıl
PG 5.1.2. Destekleme ve yetiştirme kurslarına devam eden öğrencilerin katılım sağladığı derslerin not ortalaması	20%	74,9931	76%	77%	78%	79%	80%	6 ay	6 ay
PG 5.1.3. 20 gün ve üzeri özürsüz devamsızlık yapan öğrenci oranı (%)	25%	1,5%	1%	1%	1%	1%	1%	6 ay	6 ay
PG 5.1.4. 20 gün ve üzeri özürsüz devamsızlık yapan öğrenci oranı (%)	25%	4%	4%	3%	3%	3%	2%	6 ay	6 ay
Koordinatör Birim	Okul Yönetimi								
İşbirliği Yapılacak Birimler	Öğretmenler Kurulu								
Riskler	R1. Tasarruf tedbirlerinden dolayı DYKların sınırlandırılması R2. DYKlarda öğrenci sınırlaması R3. DYKlarda öğretmenlerin görev alma isteksizliği R4. Öğrenci devamsızlıklarında veli ile irtibat kurulmaması								
Stratejiler	S1. Öğrencilerin genel derslerdeki kazanım eksiklikleri tespit edilerek destekleme ve yetiştirme kurslarıyla akademik yeterliklerinin artırılması sağlanacaktır. S2. Dijital platformlar aracılığıyla öğrencilerin tamamlayıcı ve destekleyici eğitim almaları sağlanacaktır. S3. DYK'lara yönelik ders içeriklerine katkı sağlayacak etkinlik, okuma vb aktivitelerin zenginleştirilmesi sağlanacaktır. S4. DYK içerikleri öğrencinin hazır bulunuşluk seviyesi dikkate alınarak hazırlanacaktır. S5. Öğrencilerin devamsızlık nedenleri tespit edilerek devamsızlığa neden olan etmenler giderilecektir.								
Maliyet Tahmini	5.000,00 TL								
Tespitler	T1. Öğrencilerin özel kurslara gitmesi DYK başvurularını düşürmektedir T2. DYKlarda seviye grupları oluşturulmamaktadır T3. Veliler öğrencilerin devamı konusunda çok duyarlı değildir								
İhtiyaçlar	İ1. Sınıf rehber öğretmenleri devam konusunda veli ile irtibatlı olmalıdır. İ2. DYKlarda seviye oluşturularak doküman destekleri sağlanmalı İ3. Devamsızlık konusunda bilgilendirme daha çok yapılmalıdır İ4. Veliler devamsızlıklarda belge alması konusunda bilinçlendirilmeli								

4.2. Maliyetlendirme

Tablo 49 : Tahmini Maliyet Tablosu

YILLAR	2024	2025	2026	2027	2028	Toplam Maliyet
AMAÇ-HEDEF						
Amaç 1	100.000,00	120.000,00	176.000,00	278.800,00	314.200,00	478.800,00
Hedef 1.1	0,00	0,00	0,00	0,00	0,00	0,00
Hedef 1.2	40.000,00	52.000,00	67.000,00	87.800,00	150.000,00	617.000,00
Amaç 2	0,00	0,00	0,00	0,00	0,00	0,00
Hedef 2.1	0,00	0,00	0,00	0,00	0,00	0,00
Amaç 3	4.500,00	5.850,00	7.600,00	9.880,00	12.840,00	40.670,00
Hedef 3.1	4.500,00	5.850,00	7.600,00	9.880,00	12.840,00	40.670,00
Amaç 4	4.000,00	5.200,00	6.760,00	8.800,00	11.440,00	36.200,00
Hedef 4.1	4.000,00	5.200,00	6.760,00	8.800,00	11.440,00	36.200,00
Amaç 5	5.000,00	6.500,00	8.450,00	10.980,00	14.275,00	45.205,00
Hedef 5.1	5.000,00	6.500,00	8.450,00	10.980,00	14.275,00	45.205,00
Genel Yönetim Giderleri	1.000,00	1.300,00	1.690,00	2.200,00	8.580,00	14.770,00
TOPLAM	168.000,00	100.395,00	290.310,00	428.120,00	549.890,00	799.420,00

5. BÖLÜM

İZLEME VE DEĞERLENDİRME

5.1. İZLEME VE DEĞERLENDİRME

Müdürlüğümüzün 2024-2028 Stratejik Planı İzleme ve Değerlendirme sürecini ifade eden İzleme ve Değerlendirme Modeli hazırlanmıştır. Okulumuzun Stratejik Plan İzleme-Değerlendirme çalışmaları eğitim-öğretim yılı çalışma takvimi de dikkate alınarak 6 aylık ve 1 yıllık sürelerde gerçekleştirilecektir. 6 aylık sürelerde Okul Müdürüne rapor hazırlanacak ve değerlendirme toplantısı düzenlenecektir. İzleme-değerlendirme raporu, istenildiğinde İlçe Milli Eğitim Müdürlüğüne gönderilecektir.